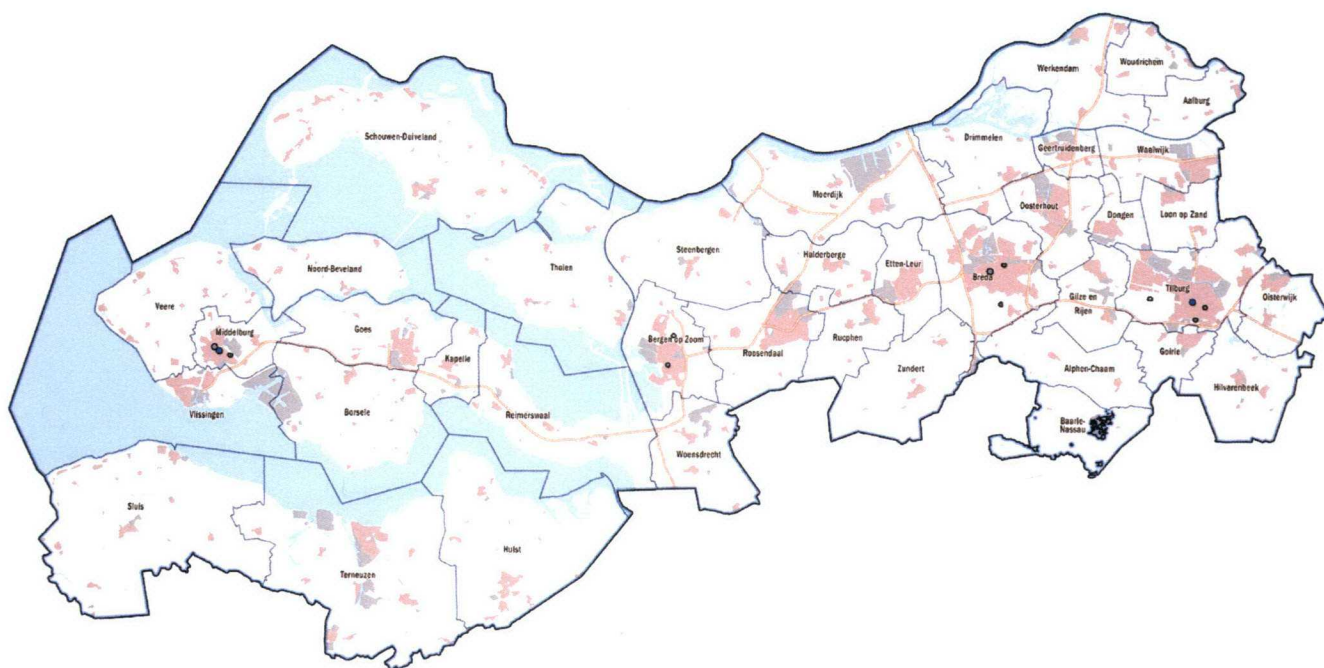




Concept
5 december 2012

Regionaal beleidsplan Zeeland-West-Brabant 2013-2014

Samen werken aan veiligheid



Inhoudsopgave

1. Inleiding	3
Samenvatting	5
Deel 1: Regionaal beleidsplan 2013-2014	6
2 Gemeenschappelijke veiligheidsthema's	7
3. Verdieping op de vijf gemeenschappelijke veiligheidsthema's	9
4. Samenwerking tussen de partners in veiligheid in ZWB	20
Deel 2: Jaarschijf 2013	24
Bijlage 1: Veiligheidsonderwerpen per gemeente	35
Bijlage 2: Overige (landelijke) prioriteiten politie ZWB in 2013	36
Bijlage 3: Dienstverleningsconcept	39
Bijlage 4: Leden bestuurlijke en ambtelijke projectgroepen	42

1. Inleiding

Gemeenten, Openbaar Ministerie en politie werken in het kader van de lokale integrale veiligheid intensief samen met burgers, bedrijfsleven, maatschappelijke organisaties en verenigingen aan de aanpak van onveiligheid en overlast in de eigen leefomgeving. Hierbij heeft de gemeente de regie op de probleemgerichte aanpak en zijn het lokale gezag van de burgemeester en de positie van de gemeente raad leidend.

Onveiligheid trekt zich echter weinig aan van de gemeentegrenzen. Veel lokale problemen strekken zich ook uit tot (ver) buiten de gemeentegrenzen. Afhankelijk van de problematiek vraagt dit naast een lokale aanpak ook om districtelijke, regionale of landelijke samenwerking. Samenwerking dus als resultante van de stapeling van lokale problemen en als aanvulling op de plaatselijke inspanningen van gemeenten, OM en politie.

We gaan deze samenwerking in de regio Zeeland-West-Brabant (ZWB) de komende jaren in de vorm van een groei- en leerproces verder inhoud geven. Het doel hiervan is een optimale gezamenlijke aanpak binnen districten en, afhankelijk van de problematiek, op het niveau van de regionale eenheid ter ondersteuning aan gemeenten voor problemen die niet enkel lokaal zijn.

Er zijn vijf gemeenschappelijke veiligheidsproblemen benoemd die zijn opgehaald vanuit de lokale integrale veiligheidsplannen van de 39 gemeenten. Alle gemeenten herkennen deze problemen en erkennen dat in aanvulling op de plaatselijke inspanningen, gezamenlijk optrekken tot meer resultaat leidt. Voorts zijn er drie onderwerpen gekozen waarop verdergaande samenwerking geboden is en die randvoorwaardelijk zijn voor een succesvolle aanpak van de veiligheidsthema's.

Onze ambities op termijn zijn hoog. Meer veiligheid, meer betrokkenheid en meer vertrouwen. We willen op districtelijk en regionaal niveau de coalities verder versterken en als gemeenten, OM en politie zoveel mogelijk optreden als één overheid. Dit kan door de krachten slim te bundelen.

Leeswijzer

Het regionaal beleidsplan 2013-2014 is een plan dat van onderop tot stand is gekomen en samenwerkingsafspraken bevat tussen gemeenten, OM en politie om de gezamenlijke ambities voor de aanpak van onveiligheid waar te maken.

Met de vorming van Nationale Politie zullen de twee politiekorpsen Zeeland en Midden en West Brabant opgaan in de regionale eenheid Zeeland-West-Brabant (ZWB). Dit regionaal beleidsplan 2013-2014 vormt mede de basis van het jaarplan 2013 voor de regionale politie eenheid ZWB.

Landelijk is afgesproken dat de cyclus voor het regionale beleidsplan dient aan te sluiten bij de raadsperiode. De eerstvolgende volledige cyclus start daarmee in 2015, nadat de gemeenteraden medio 2014 zijn afgetreden. Dit betekent dat voor de jaren 2013 en 2014 een oplossing gevonden moest worden. De intentie van de Minister is om eind 2012 een regionaal beleidsplan vast te stellen dat geldt voor 2013 en 2014.

Wettelijk maakt ook de sterkteverdeling van de politie onderdeel uit van het regionaal beleidsplan. Bij de start van de Nationale Politie wordt hierin echter een knip gemaakt. De sterkteverdeling van de politie is in het inrichtingsplan van de nieuwe regionale eenheid ZWB opgenomen. Dit inrichtingsplan is behandeld in de vergadering van het regionaal veiligheidscollege i.o. op 9 februari 2012. In de volgende volledige cyclus zal de

sterkteverdeling van de politie eenheid wel integraal worden opgenomen in het regionaal beleidsplan.

Dit regionaal beleidsplan kent twee onderdelen. Ten eerste treft u de vijf gemeenschappelijke veiligheidsthema's aan die de gemeenten, OM en politie in ZWB samen gaan aanpakken in 2013 en 2014. Ook komen drie onderwerpen aan bod waarop de partners in veiligheid in ZWB aanvullende samenwerkingsafspraken maken die een succesvolle aanpak van de veiligheidsthema's faciliteren. Het tweede deel bestaat uit een integrale jaarschijf 2013, waarin staat aangegeven welke acties bestuur, OM en politie in dat jaar ondernemen op de vijf afgesproken gemeenschappelijke veiligheidsthema's.

Maar allereerst gaan we kort in op de besturing in ZWB.

Besturing

De beschrijving van de besturing is gebaseerd op het uitgebreidere "governance model" voor de regio ZWB, zoals dat reeds in het veiligheidscollege i.o. is behandeld en goedgekeurd.¹

Lokaal

Het centrale uitgangspunt bij de samenwerking in ZWB is het functioneren van het lokale gezag. De burgemeester heeft het gezag over de openbare orde en de hulpverlening. De officier van justitie heeft het gezag over de strafrechtelijke handhaving. In de lokale driehoeken bepalen de burgemeester en de officier van justitie de inzet en het beleid ten aanzien van de taakuitvoering van de politie. De politie functioneert als adviseur voor het gezag c.q. bestuur. Het gezag bepaalt wat de politie doet.

De samenwerking in ZWB dient dan ook tot stand te komen op basis van een opbouw van onderaf, dus vanuit de lokale integrale veiligheidsplannen en vanuit de gezagsrol van de burgemeester en de positie van de gemeenteraad. Dit sluit ook aan bij de versterking van de positie van de gemeenteraad zoals die in de wetsvoorstellen is opgenomen.

District

Op basis van het voorgaande kunnen bovenlokale (gemeenschappelijke) vraagstukken het beste op districtelijk niveau worden opgepakt. Het district vormt het afstemmingsniveau waarop de herkenbaarheid met de lokale problematiek het grootste is en het biedt voldoende volume om met elkaar tot betekenisvolle uitwisseling en gemeenschappelijke aanpakken te komen. Op deze wijze wordt lokale verankering, bestuurlijke samenhang en een hanteerbare schaal voor afstemming gerealiseerd. Het primaat ligt dus eerst lokaal en als afgeleide op districtsniveau.

Regio

Op het regionaal niveau komen de belangrijkste rode draden bij elkaar die in de districtelijke afstemmingsoverleggen zijn geïdentificeerd. Het benoemen van gemeenschappelijke veiligheidsthema's in het regionaal beleidsplan begint dus niet op regionaal niveau maar is een resultante van een bottum-up proces. Het regionaal beleidsplan is daarmee een van onderop tot stand gekomen samenwerkingsplan tussen gemeenten, OM en politie.

¹ Zie het Governance model "Besturing van de regionale politie-eenheid Zeeland-West-Brabant" d.d. 6 september 2011.

Samenvatting

Van onderop tot stand gekomen samenwerking

Het regionale beleidsplan is een samenwerkingsplan van gemeenten OM en politie. Het vormt ook mede de basis voor het jaarplan van de regionale politie eenheid ZWB. Dit met inachtneming van ieders verantwoordelijkheden en bevoegdheden. Het centrale uitgangspunt is immers het functioneren van de lokale overheid en de verantwoordelijkheid voor de integrale aanpak van de onveiligheid in de eigen leefomgeving. Onveiligheid trekt zich echter weinig aan van gemeentegrenzen. Daarom willen we in ZWB samenwerken.

Veiligheidsbeeld

De objectieve veiligheid in ZWB is in de periode 2009-2012 over het algemeen verbeterd. Het totaal aantal misdrijven daalde in ZWB gemiddeld in de afgelopen jaren. Binnen dit totaal is er sprake van een afname van geweldsmisdrijven, straatroof en overvallen. Het aantal woninginbraken is in ZWB echter toegenomen in de periode 2009-2012.

Uit de integrale veiligheidsmonitor (IVM) van 2011 blijkt dat de burger in MWB een toenemend slachtofferschap criminaliteit ervaart en dat dit in ZLD sterk is afgenomen. De politie is in zowel MWB als ZLD in 2011 meer beschikbaar en functioneert beter. In ZLD is men meer tevreden over het laatste contact, terwijl men in MWB hier iets minder tevreden over is. Dit resulteert in MWB in een afnemende bereidheid om melding dan wel aangifte te doen en in ZLD in een stijgende aangifte- en meldingsbereidheid.

Vijf veiligheidsthema's

Op basis van de analyse van de lokale integrale veiligheidsplannen van de 39 gemeenten en de landelijke prioriteiten van het Ministerie van Veiligheid en Justitie voor OM en politie, komen we als grote gemene deler uit op de volgende gemeenschappelijke veiligheidsthema's voor ZWB in de periode 2013-2014:

1. Woninginbraken, overvallen en straatroof (WOS).
2. Geweld (w.o. uitgaansgeweld, huiselijk geweld en VPT).
3. Overlast en criminaliteit door jeugdgroepen.
4. Georganiseerde criminaliteit (w.o. drugshandel, mensenhandel en 1% motorclubs).
5. Veiligheidsbeleving, betrokkenheid en vertrouwen van de burgers.

Drie onderwerpen voor samenwerking

Om resultaten te bereiken op de vijf veiligheidsthema's maken we de volgende aanvullende samenwerkingsafspraken:

1. Samen informatie delen, veredelen en analyseren.
2. Samen kiezen en sturen.
3. Samen aanpakken.

Ambities

Onze ambities op termijn zijn hoog. Meer veiligheid, meer betrokkenheid en meer vertrouwen. We willen op districtelijk en regionaal niveau de coalities verder versterken en als gemeenten, OM en politie waar mogelijk optreden als één overheid. Voor een veiliger ZWB is het nodig dat we de krachten bundelen.

Deel 1: Regionaal beleidsplan 2013-2014

2 Gemeenschappelijke veiligheidsthema's

De prioriteiten van de partners zijn uitgangspunt

De gemeente bepaalt als regisseur van het lokale integrale veiligheidsbeleid samen met haar partners de lokale prioriteiten. Op landelijk niveau benoemt de Minister van Veiligheid en Justitie de landelijke prioriteiten voor de politie en het Openbaar Ministerie. Districtelijk en regionaal zijn we vooral gericht op winst door samenwerking. Veel gemeentelijke prioriteiten komen overeen -en ook niet toevallig zijn dit voor een groot deel ook de landelijke politie prioriteiten. Door op gemeenschappelijke veiligheidsthema's in een leer- en groei-model samen te werken ontstaat er een grotere effectiviteit in aanpak en worden gemeenten ondersteund bij het realiseren van hun lokale integrale veiligheidsplannen. Dit is mede het uitgangspunt voor het jaarplan van de regionale politie eenheid ZWB.

Veiligheidsonderwerpen van de gemeenten

Alle gemeenten in de regio ZWB hebben lokale integrale veiligheidsplannen. Vanuit de vier toekomstige districten van de regionale eenheid ZWB zijn door de ambtenaren openbare orde en veiligheid van de gemeenten de lokale veiligheidsonderwerpen aangeleverd. In het totaaloverzicht in bijlage 1 zijn deze onderwerpen per gemeente getoond. De veiligheidsonderwerpen van de gemeenten vormen de basis voor het bepalen van de gemeenschappelijke veiligheidsthema's.

Als grootste gemene deler komen vanuit de prioriteiten van de partners vijf gemeenschappelijke veiligheidsthema's voor de periode 2013-2014. Deze komen nadrukkelijk niet in de plaats van de lokale prioriteiten, maar zijn (slechts) een weergave van die punten waarop we in ZWB willen samenwerken.

1. Woninginbraken, overvallen en straatroof (WOS)
2. Geweld (w.o. uitgaansgeweld, huiselijk geweld en VPT)
3. Overlast en criminaliteit door jeugdgroepen
4. Georganiseerde criminaliteit (w.o. drugshandel, mensenhandel en 1% motorclubs)
5. Veiligheidsbeleving, betrokkenheid en vertrouwen van de burgers

Aan elk veiligheidsthema is een bestuurlijk portefeuillehouder gekoppeld. Deze heeft tot taak de grondslag en kaders te formuleren waarbinnen districtelijk - en afhankelijk van de schaal van de problematiek - regionaal verder uitwerking kan worden gegeven aan het onderwerp. De betreffende coördinerende burgemeesters worden hierbij ondersteund door ambtenaren openbare orde en veiligheid, politie en OM die op de thema's samenwerken in de projectvoorbereiding (bundelen van ambtelijke capaciteit).

Deze werkwijze combineert de betekenis van invulling van onderop met de kracht van gezamenlijk regionaal handelen. Er ontstaat gemeenschappelijk beleid op de hoofdlijnen, maar met voldoende ruimte voor inkleuring die past bij en herkenbaar is voor de lokale of districtelijke situatie.

Prioriteiten voor de politie²

De Minister van Veiligheid en Justitie geeft 10 landelijke prioriteiten voor de politie. Deze prioriteiten zijn voor een belangrijk deel congruent met wat de gemeenten in de regio ZWB nastreven.

1. Aanpak van tenminste de helft van de criminele jeugdgroepen (zie veiligheidsthema 3)
2. Aanpak delicten met een hoge impact op het slachtoffer (zie veiligheidsthema's 1 en 2)
3. Veiligheid op straat (zie veiligheidsthema's 1, 2, 3, 4 en 5)
4. Aanpak dierenmishandeling
5. a. Versterking integrale aanpak cybercrime
b. Versterking integrale aanpak kinderporno
6. Intensievere opsporing en hardere aanpak van criminele samenwerkingsverbanden (zie veiligheidsthema 4)
7. Verbetering intake en afhandeling aangifte in kwantitatieve als kwalitatieve zin
8. Aanvalsplan bureaucratie politie: daling administratieve lasten met 25%
9. Verbeteren heterdaadkracht (zie veiligheidsthema's 1 en 2)
10. Het controleren, identificeren en overdragen van criminele (illegale) vreemdelingen aan de strafrechtketen

De landelijke politie prioriteiten - zo is de bedoeling - worden regionaal/lokaal door de bevoegde gezagen geijkt c.q. verfijnd. In het hier voorliggende regionale beleidsplan zijn die landelijke prioriteiten voor de politie die geen onderdeel uitmaken van de vijf veiligheidsthema's, separaat opgenomen in bijlage 2 als resultaat van het tripartiete overleg in regionaal verband.

Prioriteiten van het Openbaar Ministerie³

De prioriteiten en wensen van het OM Breda en Middelburg zien er als volgt uit:

- High impact crime (zie veiligheidsthema 1 en 2)
 - Overvallen, straatroof, woninginbraken, geweld
 - Kinderporno
- Ondernijning (zie veiligheidsthema 4)
 - Cybercrime
 - Criminele samenwerkingsverbanden
 - Afpakken
- Lokale criminaliteit (zie veiligheidsthema's 1, 2, 3, 4 en 5)
 - Veiligheid op straat
 - Aanpak criminele jeugdgroepen
 - Havens

² Zie brief van de Minister aan de Tweede Kamer betreffende de landelijke prioriteiten politie d.d. 2 mei 2011.

³ Zie brief van de hoofdofficieren van Justitie van Breda en Middelburg over de prioriteiten en wensen van het OM t.a.v. de korpussen Midden en West Brabant en Zeeland d.d. 6 december 2011.

3. Verdieping op de vijf gemeenschappelijke veiligheidsthema's

Veiligheidsbeeld algemeen

De objectieve veiligheid in ZWB is in de periode 2009-2012 over het algemeen verbeterd. Het totaal aantal misdrijven daalde gemiddeld in de afgelopen jaren. Binnen dit totaal is er sprake van een afname van geweldsmisdrijven, straatroof en overvallen. Het aantal woninginbraken is echter toegenomen in de periode 2009-2012.

Ambities algemeen

De ambities zijn hoog: meer veiligheid en meer veiligheidsbeleving, betrokkenheid en vertrouwen bij burgers.

Meer veiligheid moet gaan blijken uit nader te concretiseren substantiële resultaten op de gemeenschappelijke veiligheidsthema's, bijvoorbeeld:

- er zijn minder woninginbraken, overvallen en straatroven;
- het aantal geweldsdelicten is gedaald;
- de door bewoners ervaren jongerenoverlast is gedaald;
- het aantal aangepakte CSV's is gestegen.

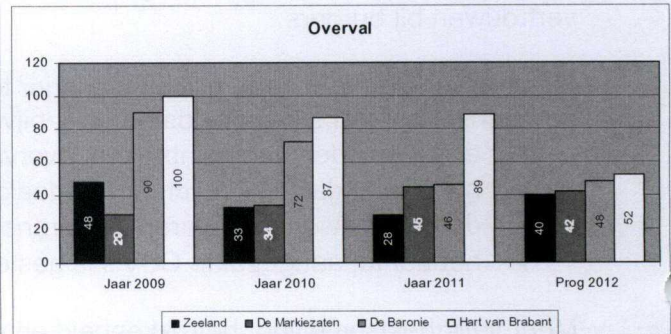
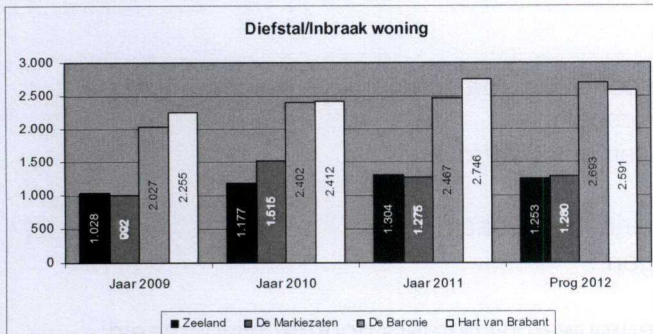
Meer veiligheidsbeleving, betrokkenheid en vertrouwen bij burgers doordat bijvoorbeeld;

- de communicatie en informatie-uitwisseling transparant is;
- gemeenten, OM en politie optreden als één overheid en aansluiten bij thema's die burgers belangrijk vinden;
- slachtoffers centraal worden gesteld;
- meer burgers zijn aangesloten op Burgernet;
- gemeenteraden beter in positie zijn bij de veiligheidsaanpak.

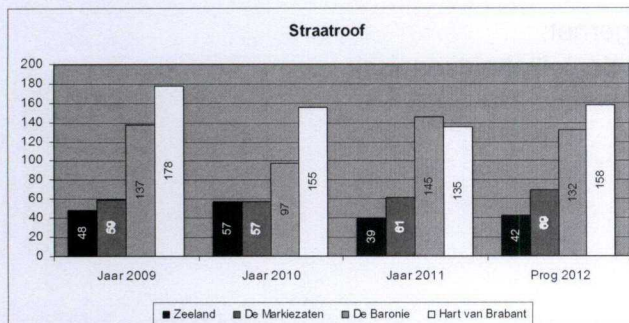
Woninginbraken, overvallen en straatroof (WOS) ⁴

Woninginbraken, overvallen en straatroof maken onderdeel uit van zogenaamde High Impact Crime. Deze criminaliteit kent verschillende verschijningsvormen en de mate waarin bewoners en ondernemers last hiervan ervaren verschilt in ZWB. Er is echter één duidelijke overeenkomst: de enorme impact op slachtoffers en hun omgeving, omdat de lichamelijke integriteit op grove wijze wordt aangetast.

Veiligheidsbeeld WOS ⁵



Het totaal aantal woninginbraken stijgt in ZWB. Het aantal overvallen neemt fors af en de straatroven laten na een forse daling in 2010 de laatste jaren weer een lichte stijging zien.



Uit een vergelijking van de nieuwe districten blijkt dat het aantal woninginbraken per 1000 woningen in De Baronie en in Hart van Brabant hoger is dan in de andere districten. In 2012 zijn er in onze regio 182 overvallen gepleegd en hebben er 401 straatroven plaatsgevonden. ⁶ Bij straatroven was de buit in zestig procent van de gevallen een smart-phone was. Het aantal overvallen is in Hart van Brabant in

2012 fors gedaald.

Ambitie

We willen via zowel preventieve als repressieve acties een vermindering van het absolute aantal High Impact Crime feiten realiseren met 25% in 2014 ten opzichte van het peiljaar 2009. De inzet van alle partners moet erop gericht zijn om hierbinnen het aantal WOS-delicten te doen dalen en de pakkans voor overvallers te maximaliseren. De verdachtenratio ⁷ (ofwel de pakkans) voor de WOS-feiten moet in 2014 37,5% zijn. De verdachtenratio zegt niets over het oplossingspercentage, hierover zijn echter geen landelijke doelstellingen bekend. Daarnaast is bepaald dat het absolute aantal overvallen in 2014 maximaal 177 mag zijn, en is voor de straatroven een maximum van 317 bepaald.

⁴ Voor een meer gedetailleerde uitwerking van de ambities en de aanpak van de WOS problematiek, zie het plan van aanpak dat door de integrale werkgroep WOS o.l.v. burgemeester Huisman is samengesteld.

⁵ De cijfers voor de periode 2008-2011 zijn opnieuw geordend naar de nieuwe districtsindeling van ZWB. Dit betekent dat Tholen en Rucphen deel uitmaken van het district De Markiezaten en dat het huidige district Oosterhout van het korps MWB is verdeeld over de nieuwe districten De Baronie en Hart van Brabant.

⁶ De cijfers voor het jaar 2012 zijn geprognosticeerd.

⁷ Verdachtenratio = aantal afgehandelde verdachten misdrijf / aantal misdrijven x 100.

Aanpak

Het is de taak van de overheid om met de middelen die zij heeft het maximale te doen om enerzijds daders op te sporen en anderzijds te voorkomen dat deze delicten kunnen worden gepleegd. Omdat de overheid - lees gemeenten, politie, Openbaar Ministerie en andere partners - niet kan waarborgen dat deze delicten niet meer worden gepleegd, moet ook maximaal worden gestreefd naar zelfredzaamheid in actieve wederkerigheid. Aangezien de daders en omstandigheden van woninginbraken, overvallen en straatroven overeenkomsten vertonen, wordt in dit beleidsplan één integrale probleemgerichte aanpak voorgesteld. Deze methodische aanpak, die ook gericht kan zijn op andere delicten, bestaat uit drie componenten⁸:

1. een persoonsgerichte aanpak,
2. een groepsgerichte aanpak, en
3. een gebiedsgerichte aanpak.

Twee essentiële voorwaarden voor de probleemgerichte aanpak zijn een goede informatiepositie en een werkbare structuur⁹.

Persoonsgerichte aanpak

Een groot deel van de WOS-feiten wordt gepleegd door zogenaamde gelegenhedsdaders of "nieuwe veelplegers", die gebruikmaken van de gelegenheid om snel en gemakkelijk geld te verdienen. Het zijn zowel individuele daders als samenwerkende leden van (jeugd)groepen. Ze werken veelal lokaal en maken zich vooral schuldig aan woninginbraken, overvallen, straatroof en geweldsdelicten. Interventies:

- Top 100 aanpak
- Afnemen crimineel vermogen
- Slachtofferzorg

Groepsgerichte aanpak

WOS-feiten worden ook gepleegd door georganiseerde groepen, zoals mobiele dadergroepen en criminele jeugdgroepen. Interventies:

- Aanpak mobiel banditisme
- Aanpak criminele jeugdgroepen (zie thema jeugdgroepen)¹⁰
- Aanpak criminele samenwerkingsverbanden (zie thema georganiseerde criminaliteit)¹¹

Gebiedsgerichte aanpak

De gebiedsgerichte aanpak richt zich op omgevingsfactoren van de WOS-delicten. Door deze factoren te beïnvloeden wordt het voor daders moeilijker om delicten te plegen. Van groot belang is dat de maatregelen gericht zijn op de gebieden met een hoog risico op WOS-delicten. Interventies:

- Slim samen toezien
- Meer burgerparticipatie t.b.v. preventieve maatregelen
- Bewustzijn en gedragsaanpassing burgers
- Vergroten van de heterdaadkracht door o.a. meer burgerparticipatie
- Aanpak heling

⁸ NB hier is een overlap met de thema's Geweld, Jeugd en Georganiseerde criminaliteit.

⁹ In het plan van aanpak van de werkgroep WOS, is de structuur nader uitgewerkt.

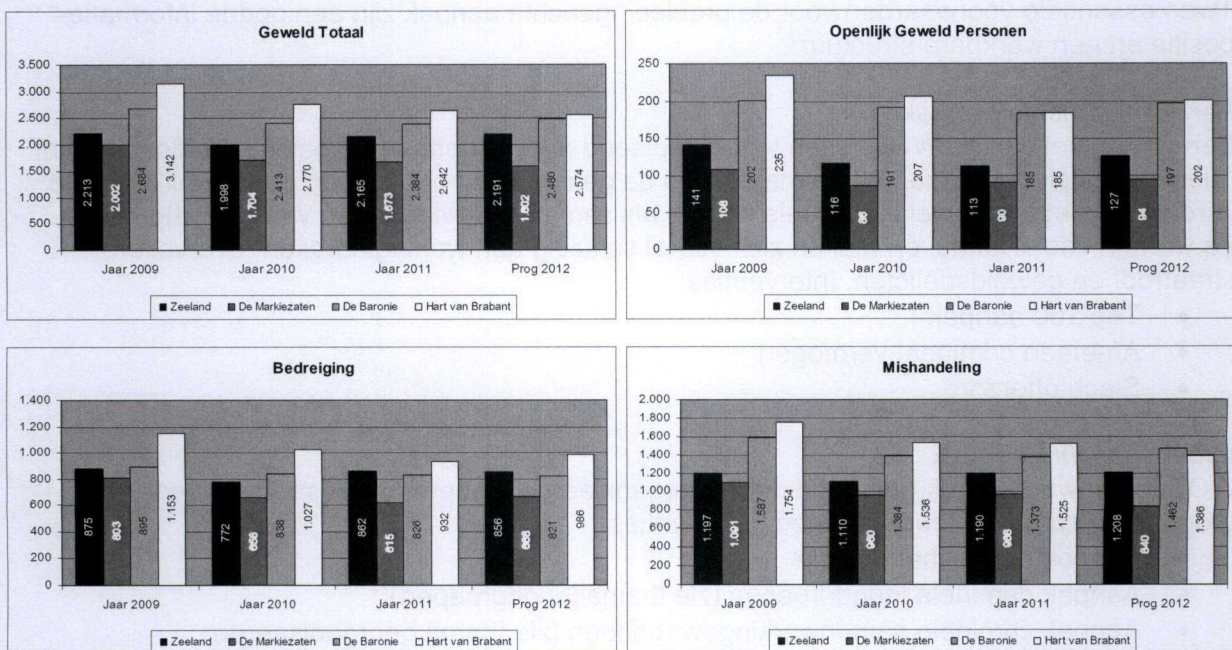
¹⁰ Daarnaast is het effectief om de leidende figuren uit een criminele jeugdgroep persoonsgericht aan te pakken.

¹¹ Hiermee zal ook de informatiepositie over criminele groepen die zich bezighouden met WOS-feiten verbeteren en op langere termijn aanknopingspunten bieden voor een meer gerichte opsporing en aanpak van dergelijke groepen.

Geweld (w.o. uitgangsgeweld, huiselijk geweld en VPT)¹²

Geweld komt in ZWB nog steeds te veel voor in buurten en wijken, in uitgaansgelegenheden, in thuissituaties en tegen overheidsdienaren. Agressie en geweld worden gezien, beleefd en behandeld als normoverschrijdend gedrag. Gedrag dat schadelijk is voor de samenleving. Geweld valt niet te tolereren. Uitgangsgeweld, geweld tegen werknemers met een publieke taak (VPT) en huiselijk geweld zijn binnen het delict geweld als gezamenlijke prioriteit gekozen. Deze vormen verschillen van elkaar en ook hier verschilt de mate waarin bewoners en ondernemers in ZWB er last van ervaren. Geweld behoort echter tot de High Impact Crime en ongeacht de vorm en mate grijpt elk geval enorm in op het slachtoffer en zijn of haar omgeving. Daarnaast staat ook de groepsaankpak centraal.

Veiligheidsbeeld geweld¹³



De verschillen in het aantal gepleegde geweldsdelicten (mishandelingen, bedreigingen en openlijke geweldplegingen) tussen de districten zijn over het algemeen minder groot dan bij de WOS-feiten.

Ambitie

Politie ZWB volgt de landelijke doelstelling op de aanpak van geweld, waarin uitgegaan wordt van een geweldsratio van 60% in 2014. De geweldsratio betreft het aantal verdachten dat met een proces-verbaal is aangeleverd bij het Openbaar Ministerie in relatie tot het aantal geregistreerde aangiften, waarbij het gaat om het totaal van openlijke geweldpleging tegen personen, bedreiging en mishandeling. Politie ZWB zal hierin een proactief beleid voeren waarin slachtoffers gevraagd worden aangifte te doen, indien noodzakelijk ambtshalve vervolgen.

¹² Voor een meer gedetailleerde uitwerking van de ambities en de aanpak van de geweldsproblematiek, zie het plan van aanpak dat door de integrale werkgroep Geweld o.l.v. burgemeester Petter is samengesteld.

¹³ Zie noot 5

Aanpak

Binnen het thema geweld maken we een onderscheid tussen *primair* en *secundair* geweld. Geweld als secundair delict wordt hierna niet verder behandeld. Daarbij gaat het om vormen van instrumenteel geweld, die worden toegepast ter 'ondersteuning' van andere type delicten, zoals overvallen, straatroof, afpersing, gedwongen prostitutie etc. Deze delicten worden elders in dit beleidsplan behandeld. Hier ligt de focus op geweld als primair delict en daarbij gaat het om de gewelddadige handeling als zodanig.

Het eerste uitgangspunt voor succes is een gezamenlijke aanpak door de betrokken partijen (in plaats van ieder voor zich) en een *integratie van instrumentarium*. Ook hier hangt het van de wijze af waarop we samen in staat zijn om tot onderling afgestemde preventieve en repressieve interventies te komen. We gaan niet voor ieder risico afzonderlijk een instrumentarium ontwikkelen, maar streven naar één benadering voor vergelijkbare 'events' met een geweldsrisico (horeca, toerisme, evenementen, parties, voetbalwedstrijden, etc.).

Een tweede uitgangspunt betreft de *harmonisering* van bestaand beleid en aanpak. Er is al veel ontwikkeld binnen politie, gemeenten, districten. Eenduidigheid in visie en regels bevordert de efficiency en effectiviteit van de politieprestatie. We leren en lenen van elkaar.

Een derde uitgangspunt is gericht op het *samentrekken van bestaande ervaring, kennis en expertise*. Om collectief als lerende organisatie te kunnen opereren en vooral kleinere gemeenten hiervan te laten meeprofitieren. Dit is de grondslag voor de professionalisering van de aanpak van geweldsrisico's.

Hierbij is het van belang om de risico's te onderkennen, risicofactoren en –fenomenen te onderzoeken en tot een beheer instrumentarium te komen. In dit kader is uitwisselen van informatie, zowel onderling, als met actoren in het onderwijs, de zorg, de horeca en het bedrijfsleven essentieel.

De aanpak omvat onder meer de volgende maatregelen:

- Meer investeren in het vroegtijdig signaleren en aanpakken van huiselijk geweld.
- Inzetten van bestuursrechtelijke en privaatrechtelijke middelen door gemeenten (w.o. vergunningenbeleid).
- Het OM maakt afspraken in de strafrechtketen specifiek gericht op het voorkomen van recidive bij plegers van geweldsmisdrijven.
- Opzetten van een persoonsgerichte aanpak specifiek gericht op geweldplegers.
- Implementatie van de nieuwe Drank- en Horecawet. De wet biedt nieuwe maatregelen om het gebruik van alcohol onder de 16 jaar tegen te gaan en draagt bij aan het terugdringen van alcohol gerelateerde overlast en geweld.
- Inspelen in de aanpak op drank- en drugsgebruik als katalysator voor geweld in het uitgaansleven, inzetten van horeca-arrangementen, Keurmerk Veilig Uitgaan, controle op sluitingstijden, schenken aan minderjarigen en "happy hours".
- Versterken en uitrollen van de aanpak VPT in de hele regio.

Overlast en criminaliteit door jeugdgroepen¹⁴

Jeugd en jeugdbeleid staan overal in Nederland - nationaal, regionaal en lokaal - prominent op de agenda, zeker met de transformatie van de Jeugdzorg in het vooruitzicht. Deze aandacht voor jeugd is niet nieuw, maar de afgelopen periode wel sterk toegenomen. Dit gebeurt voornamelijk vanuit een positieve invalshoek; investeren in de jeugd is immers investeren in de toekomst en daarnaast gaat het met grofweg 80% van de jeugd 'gewoon' goed.

Aan de andere kant kent Nederland ook jeugdoverlast. Naar schatting vindt jeugdcriminaliteit voor 75% in groepsverband plaats en ook individuen uit groepen veroorzaken onveiligheid, intimideren buurtbewoners en overheidsmedewerkers. De mate waarin bewoners en ondernemers overlast en criminaliteit ondervinden van jongeren verschilt in ZWB. Wat niet verschilt is de hoge prioriteit die in ZWB wordt gegeven om de overlast en criminaliteit van jeugdgroepen aan te pakken. Belangrijk uitgangspunt hierbij is dat er vooral op preventieve activiteiten wordt ingezet; het voorkomen dat hinderlijke groepen 'doorgroeien' naar overlastgevende en criminele groepen. Maar ook repressieve maatregelen worden niet uit de weg gegaan.

Veiligheidsbeeld jeugd¹⁵

Regio	Hinderlijk			Overlastgevend			Crimineel		
	2010	2011	2012	2010	2011	2012	2010	2011	2012
MWB	117	43	44	37	28	19	9	2	3
ZLD	8	6	7	3	1	1	0	0	0
Totaal	125	49	51	40	29	20	9	2	3

Bovenstaand overzicht geeft een grove weergave van het aantal jeugdgroepen (het beeld leeft dat het aantal groepen in de praktijk twee tot drie keer zo groot is, dan dat de Beke methode laat zien cq. voorschrijft). Het is vervolgens aan de gemeenten om samen met de betrokken partners de cijfers verder te analyseren en te concretiseren. Het schema geeft het aantal jeugdgroepen weer, maar niet de problematiek van de jeugd(groepen). In ZWB zijn diverse soorten problematiek te onderscheiden, bijvoorbeeld:

- toename middelengebruik onder jongeren, zowel alcohol als drugs en met name GHB-gebruik in het district De Markiezaten;
- Antilliaanse jongeren die overlast veroorzaken, met name ook in de Zeeuwse gemeenten (o.a. gemeente Vlissingen);
- overlast van groepen Marokkaanse jongeren, o.a. in de gemeente Oosterhout;
- jongeren die tijdens de vakantieperiode naar de Zeeuwse kust trekken en daar overlast en (kleine) vormen van criminaliteit veroorzaken, maar niet afkomstig zijn uit de Regionale Eenheid ZWB;
- de intolerantie van inwoners richting groepen jongeren wordt steeds groter. Rondhangen in groepen is van alle tijden, maar mensen 'klagen' er steeds sneller over en leggen sneller dan vroeger de verantwoordelijkheid voor het aanpakken van een groep bij de overheid (politie, jongerenwerk, gemeenten, etc.);

¹⁴ Voor een meer gedetailleerde uitwerking van de ambities en de aanpak van de jeugdproblematiek, zie het plan van aanpak dat door de integrale werkgroep Jeugd o.l.v. burgemeester Van der Meer Mohr is samengesteld.

¹⁵ Bron: bureau Beke en opgave politie regio Zeeland en regio Midden-en West-Brabant. De Beke methode wordt momenteel in een landelijk onderzoek onder de loep genomen, waarbij wordt gekeken of deze methode nog geschikt is voor het in kaart brengen van de jeugdgroepen. Hierbij wordt ook gekeken naar de ontwikkelingen die zich digitaal voordoen op het gebied van jeugdgroepen. De verwachting is dat de Beke methode verder wordt doorontwikkeld.

- gebruik van internet en social media door jongeren hetgeen leidt tot digitaal pesten, overlast en criminaliteit (denk bijvoorbeeld aan de project X feesten);
- en tot slot zijn bij de zogenaamde High Impact Crime vaak jonge ouders betrokken.

Meer in algemene termen bestaat de problematiek in de politieregio uit: het hinderlijk rondhangen, niet opzij gaan voor buurtbewoners, vuil achterlaten, geluidshinder veroorzaken, vernielingen aanrichten, gebruiken en dealen van drank en drugs binnen de groep, intimiderend gedrag vertonen en in een uiterst geval ook criminele groepen vormen.

Ambitie

Terugdringen van de jeugdcriminaliteit en -overlast door het vergroten van de regierol van de gemeenten, het versterken en eenduidiger maken van de informatievoorziening en -positie en van elkaar leren en actief met elkaar delen van 'best practises'. De drie criminele jeugdgroepen in ZWB zijn in 2013 aangepakt en het aantal hinderlijke en overlastgevende groepen daalt in 2013-2014.

Landelijke doelen

Ook landelijk staat de aanpak van jeugdgroepen bij de diverse partners hoog op de agenda, waarbij rekening wordt gehouden met de privacy wet- en regelgeving. Om daadwerkelijk de jeugdoverlast terug te dringen zijn de volgende doelen beschreven:

- het aanpakken van de criminele jeugdgroepen;
- het voortzetten van de aanpak van de hinderlijke en overlastgevende groepen;
- het invoeren van de topX¹⁶ aanpak; voorkomen dat "brusjes" het criminele pad van hun grote broer/ zus gaan volgen;
- het vergroten van de veiligheid op straat, in wijken en in de openbare ruimte;
- het versterken van informatiepositie.

Aanpak

- Voortdurend integraal in beeld brengen van jeugdgroepen door de politie en andere partners, onder regie van de gemeente. Per kwartaal volgt er een rapportage van de jeugdgroepen welke gedeeld wordt in de districtelijke driehoek.
- Afspraken maken in de districtelijke driehoek over welke (hinderlijke, overlastgevende en/ of criminele) groep als eerst wordt aangepakt inclusief capaciteitsafspraken.
- Toepassen van een duidelijke individuele-, en/of groeps- en/of gebiedsgerichte aanpak, onder regie van de gemeente, in nauwe afstemming en samenwerking met de politie, het OM, de BOA's, het Veiligheidshuis en de overige betrokken partners.
- Aanpakken van het middelengebruik onder jongeren (met name GHB).¹⁷
- Realiseren van een eenduidige informatie-uitwisseling, zodat de inventarisatie en de aanpak van jeugdgroepen in de regio meer op elkaar worden afgestemd (de veiligheidshuizen gebruiken als informatiepunt en kenniscentrum).¹⁸
- De gemeenten gaan, samen met de partners, actiever de social media in de gaten houden, analyseren en inzetten, zodat zij voorbereid zijn op mogelijke onrusten die zich voordoen, mede in gang gezet of veroorzaakt door het gebruik van social media.

¹⁶ De TOPX aanpak richt zich op het systeem rondom een persoon in de leeftijd van 12 tot en met 28 jaar, waarbij justitie en zorg met elkaar afstemmen om gelijktijdig te opereren. Naast de jongere wordt er ook expliciet vanuit welzijn actie ondernomen op de andere kinderen in het gezin. Daarnaast is in een aantal districten de doelgroep van de TOPX aanpak uitgebreid, zo worden ook de veelplegers van 28 jaar en ouder meegenomen.

¹⁷ Het aantal gebruikers van GHB dient de komende jaren te dalen met 40 tot 50% ten opzichte van 2012. De monitoring of het middelengebruik daalt, gebeurt middels de monitoring van de GGD en Novadic Kentron. De voorgestane regionale aanpak van GHB dient herkenbaar te zijn voor zowel de stedelijke als de landelijke gebieden in ZWB.

¹⁸ Hierbij dient ook gebruik gemaakt te worden van elkaars expertise en dienen goede voorbeelden actief met elkaar gedeeld te worden. De ambtelijke en de bestuurlijke werkgroep dienen deze goede voorbeelden actief te delen.

Georganiseerde criminaliteit (w.o. drughandel, mensenhandel en 1% motorclubs)¹⁹

Georganiseerde criminaliteit zorgt niet alleen voor een minder zichtbare, sluipende ontwrichting van de samenleving, maar blijkt ook in sterke mate verbonden met de door burgers in het dagelijks leven ervaren overlast en criminaliteit (bv. helingstructuren om illegaal verworven goederen af te kunnen zetten, het faciliteren van verbouw en verkoop van wiet door particulieren en overlast, opdrachten tot plegen van woninginbraken, overvallen en straatroven). Dit is een maatschappelijk probleem dat ook bestuurlijk moet worden aangepakt.

Speciale aandacht is er voor drughandel. Deze vorm van criminaliteit kan ontaarden in fors geweld, bedreigingen en afpersing. Bovendien worden illegale inkomsten witgewassen door geld te investeren in de legale economie en wordt de volksgezondheid (van met name de jeugd) aangetast. Daarnaast ligt de focus op mensenhandel. Uitbuiting vormt hier de kern en dit kan zowel prostitutie, maar ook in de horeca of agrarische sector zijn. Naast de aangetaste rechtsorde zijn ook de mensenrechten hierbij in het geding. Ten slotte worden 1% motorclubs extra onder de loep genomen. Dit zijn de motorclubs die zich niet aan regels en wetten houden zoals die voor een ieder gelden. Bedreiging, geweld en afpersing zijn zaken waaraan ze zich schuldig maken.

Veiligheidsbeeld CSV's

De geografische ligging van ZWB maakt dat de eenheid een "doorvoerhaven" van Zuid naar West en Noord is. Kenmerkend is de problematiek op gebied van de georganiseerde criminaliteit die hieruit voortkomt. De georganiseerde misdaad maakt dankbaar gebruik van de grensstreek en de havens om criminele handelingen te verrichten, te verhullen of om crimineel geld te investeren.²⁰ Dit vormt ook voor de gemeenten in ZWB een ernstig maatschappelijk probleem vanwege de aantoonbare verbanden tussen criminele samenwerkingsverbanden (CSV's) en 'reguliere zichtbare probleemgroepen' (jeugdgroepen, straatdealers, veelplegers e.d.). Die groeperingen wortelen deels in de provinciale en regionale historie, maar ook in de criminele gelegenheidsstructuren van vandaag de dag.²¹

Omdat met name hennepcultuur en -handel in georganiseerde criminele samenwerkingsvormen plaatsvinden, richt de aanpak van CSV's zich in MWB primair op (georganiseerde) hennepcultuur. In de Brabantse politieregio's is de Taskforce B5 van start gegaan; een samenwerking tussen partners in de vijf grote steden om de georganiseerde criminaliteit in Brabant terug te dringen. In de regio ZLD is Zeeland Seaports (Terneuzen, Vlissingen-Oost en Borsele) een belangrijke invoerhaven vanuit Zuid-Amerika (voor onder andere bananen, vruchtensappen en cellulose), met omvangrijke retourladingen. Diverse vormen van smokkel, zoals cocaïne en gestolen auto's, zijn regelmatig aan de orde. In samenwerking met de douane wordt dit bestreden. Er is inmiddels een havendriehoek van genoemde gemeenten die is uitgebreid met de gemeente Moerdijk.

Ambitie

Op basis van integrale samenwerking tussen de ketenpartners bewerkstelligen dat de georganiseerde criminaliteit zodanig wordt aangepakt, dat de ondermijnende invloed op de samenleving is weggenomen. Dat betekent dat de economische machtspositie moet worden

¹⁹ Voor een meer gedetailleerde uitwerking van de ambities en de aanpak van de georganiseerde criminaliteit, zie het plan van aanpak dat door de integrale werkgroep Georganiseerde Criminaliteit o.l.v. burgemeester Niederer is samengesteld.

²⁰ Bron: Ministerie van Binnenlandse Zaken en Koninkrijksrelaties (2008) 'Bestuurlijke aanpak georganiseerde misdaad'.

²¹ Bron: Beke, Van der Torre en Van Duin, (2010) "Stads- en regioscan in de grootste Brabantse gemeenten. De achtergrond van de onveilige GVI-scores".

gebroken en dat de legale sectoren van overheid en kwetsbare groepen in de samenleving niet misbruikt kunnen worden voor het faciliteren van de criminele industrie.

Aanpak

De politie, het OM, de 39 gemeenten en de Belastingdienst, zullen de georganiseerde criminaliteit in samenhang bestrijden door het afgestemd toepassen van strafrechtelijke, bestuurlijke en fiscale interventies. Het samenwerkingsverband RIEC (Regionaal Informatie en Expertise Centrum) Zuid West Nederland speelt hierbij namens het lokale gezag een belangrijke rol. De aanpak verloopt in de volgende stappen:

- Verkrijgen van inzicht: het 'onzichtbare' zichtbaar maken door vanuit verschillende perspectieven te kijken. Het RIEC Zuid West Nederland wordt beter gepositioneerd om de integrale informatievergaring te coördineren. Zowel als het gaat om het bijeenbrengen van informatie van partners, het betekenis toekennen aan die informatie met expertise, als de ondersteuning van het integrale keuzeprocess.
- Inzetten van expertise: bij drugs- en mensenhandel wordt geïnvesteerd in financieel opsporen, gezamenlijk afpakken van crimineel geld en digitaal opsporen. De gezamenlijke expertiseopbouw zal ook tot uiting komen in de aanpak van zogenaamde handhavingknelpunten.
- Toepassen van betekenisvolle interventies: criminaliteit wordt niet getolereerd. Centraal staat telkens het beoogde effect en daarmee de meest efficiënte en passende interventie. Dat geeft de mogelijkheid flexibel te zijn in de soort aanpak en steeds (in afstemming tussen de partners) na een goede verkenning maatwerk te leveren. Buiten de criminaliteit met de grootste impact zullen we focussen op die zaken met goede afpak- en strafpotentie en potentieel succesvolle fiscale en bestuurlijke (vervolg)maatregelen.
- Formuleren van integrale resultaatdoelstellingen: niet alleen het zwaard van vrouwe justitia gebruiken, maar het gehele wapenarsenaal van de overheid en dan liefst ook nog op zo'n manier dat ze elkaar versterken.
- Inzetten van het barrièremodellen als hulpmiddel: tegenover elke stap in het criminele proces kan een interventie van een van de overheidspartners worden gezet. Hier ligt de sleutel voor het bepalen van waar de meest effectieve output is te realiseren en door welke partner. De keuze van inspanningen en resultaten zijn op deze wijze automatisch afgeleid van het actuele inzicht over de wijze waarop de criminele activiteiten het best kunnen worden bestreden en welke outputresultaten de beste kans geven dat het gewenste langere termijneffect wordt bereikt.
- Gebruik van indicatoren: voor bestuurlijke activiteit zijn dat bijvoorbeeld het aantal Bibob-ondersteuning die door gemeenten zijn gevraagd bij het RIEC en het aantal dat daarvan leidde tot het niet verlenen of intrekken van vergunning op basis van verwevenheid met georganiseerde criminaliteit. Ook het aantal casussen dat door gemeenten is ingebracht bij het informatieplein is een belangrijke indicator van hoe ver de gemeente is op het gebied van awareness, informatiepositie en actiegerichtheid. Voor de ontwikkelingen van het integraal werken bij de recherche en het OM zijn het aantal zaken en activiteiten dat in integraal verband zijn uitgevoerd vs monodisciplinaire een goede indicator.

Veiligheidsbeleving, betrokkenheid en vertrouwen van de burgers²²

Een veilig gevoel is niet altijd een directe resultante van meer veiligheid. Het is daarom van belang dat er ook aandacht is voor hoe mensen het beleid ervaren en hoe zij zich erbij voelen. Hiermee verbonden is het geloof van de burger in de betrouwbaarheid van de overheid, het vertrouwen dat de overheid het goede doet. Een belangrijke opgave hierin is de juiste balans te vinden.

Wel moet gerealiseerd worden dat er allerlei factoren van invloed zijn op de beleving van veiligheid en het vertrouwen wat burgers hebben. Onder meer sociale, psychologische en economische factoren spelen mee. Ook gebeurtenissen die zich aan de andere kant van de wereld voltrekken kunnen direct van invloed zijn. Dit neemt niet weg dat het aan de overheid is om voor de zaken waarvoor zij verantwoordelijkheid draagt zich maximaal in te spannen om met deze aspecten rekening te houden.

Veiligheidsbeleving

De integrale veiligheidsmonitor 2011 wijst in het algemeen uit dat de leefbaarheid en de buurtproblemen in de directe woonomgeving in de districten de Markiezaten, de Baronie en Hart van Brabant nauwelijks veranderen. Toch ervaart de burger wel een toenemend slachtofferschap criminaliteit. In het district Zeeland ervaart de burger een lichte toename van de leefbaarheid en een lichte afname van de buurtproblemen in de directe woonomgeving. Het ervaren slachtofferschap van criminaliteit is sterk afgenomen.

De politie is in de districten de Markiezaten, de Baronie en Hart van Brabant volgens de burger in 2011 meer beschikbaar en functioneert beter, maar toch is men iets minder tevreden over het laatste contact, zeker als het gaat om het doen van aangifte. Dit resulteert eveneens in een afnemende bereidheid om melding dan wel aangifte te doen.

In het district Zeeland beleeft de burger in 2011 een grotere beschikbaarheid van de politie en is men meer tevreden over zowel het functioneren als het laatste contact. Dit resulteert in een stijgende aangifte- en meldingsbereidheid.

Ambitie

De veiligheidspartners, OM, gemeenten en politie, spreken de ambitie uit om te investeren in het verbeteren van de veiligheidsbeleving en het vertrouwen van de burgers in de lokale overheid.

Aanpak

Veiligheidsbeleving dient een integraal onderdeel te zijn bij de nadere uitwerking van de andere thema's, die regionaal zijn benoemd. Door het behalen van resultaten op deze thema's dient primair de versterking van de veiligheidsbeleving en het vertrouwen van burgers in de overheid versterkt te worden.

- Keuzeprocessen: aspecten van sociale veiligheid dienen integraal onderdeel uit te maken van het gemeentelijk keuzeprocessen bij maatschappelijke en stedenbouwkundige ontwikkelingen die het proces "schoon, heel en veilig" kunnen beïnvloeden (lange termijnontwikkeling).
- Communicatie: communicatie over veiligheid is zeer bepalend voor de wijze waarop burgers veiligheid beleven. Communicatie vanuit de overheid vindt zoveel mogelijk plaats vanuit de gedachte rekening te houden met de veiligheidsbeleving van burgers. Weliswaar met inachtneming van ieders eigen verantwoordelijkheid en taak. Daartoe zullen veiligheidspartners in toenemende mate onderling afstemming zoeken over de gewenste vorm en mate van communicatie. Leidend is daarbij de gedachte dat de overheid zoveel mogelijk eenzelfde boodschap afgeeft. Op incidentniveau

²² Voor een meer gedetailleerde uitwerking van de ambities en de aanpak op gebied van veiligheidsbeleving, zie het plan van aanpak dat door de integrale werkgroep Veiligheidsbeleving o.l.v. burgemeester Roep is samengesteld.

wordt maatwerk geleverd. Een hulpmiddel als Burgernet kan hierbij behulpzaam zijn. Bij meer reguliere communicatie wordt rekening gehouden met het belang van veiligheidsbeleving (middellange termijn).

- Capaciteit en prioriteit: hieruit vloeit voort dat de organisaties erop investeren dat hun medewerkers aandacht hebben voor het belang van veiligheidsbeleving. Dit dient tot uiting te komen in houding, gedrag en bejegening van burgers. Zeker daar waar het gaat om slachtoffers behoren deze centraal te worden gesteld. Inzet van capaciteit dient óók gericht te zijn op het beïnvloeden van onveiligheidsgevoelens (denk aan aanpak jeugdgroepen en jongerenoverlast).

In 2013 wordt een regionale 'inspiratieconferentie' georganiseerd. Dit dient een vliegwiel te zijn om de hierboven benoemde thema's nader uit te werken en te concretiseren. De bedoeling is om hieraan districtelijke pilots te koppelen die hier een uitwerking aan geven (korte termijn).

Met behulp van de uitkomsten van de conferentie, zullen de ambities nader geconcretiseerd worden en zal per onderdeel steeds worden aangegeven welke bijdragen de veiligheidspartners zullen leveren.²³

²³ *Onderdeel hiervan is de aanpak discriminatie waarvan de Aanwijzing discriminatie van 2007 is verlengd tot eind 2013. Dit onderwerp is bovendien gelieerd aan het veiligheidsthema geweld.*

4. Samenwerking tussen de partners in veiligheid in ZWB

Aansluiting op bestaande ontwikkelingen

De samenwerking tussen gemeenten, OM en politie in ZWB zal in de komende jaren verder gestalte krijgen en aansluiten bij een aantal voorzieningen die inmiddels zijn ingericht en operationeel zijn.

Zo is daar het RIEC om gemeenten en hun lokale partners te ondersteunen bij de versterking van de weerbaarheid tegen georganiseerde misdaad en de versterking van de geïntegreerde aanpak daarvan. Achter lokale verschijningsvormen van georganiseerde misdaad schuilt niet zelden een complexe problematiek waartoe de lokale voorzieningen van gemeente, politie en andere diensten ontoereikend zijn voor een effectieve aanpak. Ondersteuning van regionale diensten als het RIEC, FIOD, belastingdienst en de centrale recherche van de politie, zijn daarbij onontbeerlijk. Ook is een andere kijk op de problematiek van belang: van focus op het delict, naar focus op de business en subject. Inmiddels heeft het RIEC een integraal informatieplein²⁴ ingericht om van signaleren naar aanpak te komen. Op basis van een interventieplan worden middelen ingezet en inspanningen van partners gevraagd (op strafrechtelijk, bestuurlijk, financieel en fiscaal gebied) die gezien het probleem het meest effectief zijn.

Een andere vorm van samenwerking die zijn sporen heeft verdiend, is die in het veiligheidshuis. In ZWB is de ontwikkeling ingezet naar een type veiligheidshuis dat zich kenmerkt door integrale interventie. Naast een persoons- en gezinsgebonden benadering is hier sprake van een groeps- en gebiedsgerichte aanpak. De interventies zijn (wanneer nodig) gebaseerd op een combinatie van strafrecht, zorg, toezicht en bestuursrechtelijke handhaving. In het veiligheidshuis is sprake van een brede ketenbenadering waarvan het uiteindelijke succes (in termen van maatschappelijk effect) in belangrijke mate afhankelijk is van de samenwerking tussen de ketenpartners. Door de gezamenlijke partners wordt vanuit het veiligheidshuis gewerkt aan *pro-actie*, *preventie*, *reactie* en *curatie*. Het veiligheidshuis is een vind- en ontmoetingsplek van uitvoerende (werkvloer-) medewerkers. Zij kunnen elkaar er direct spreken en verbinding met hun organisatie zoeken: minder bureaucratie, korte lijnen, snellere, efficiëntere aanpak en een op elkaar afgestemde toepassing van straf- en zorgmaatregelen.

Probleemgerichte aanpak

De van onderop tot stand gekomen gemeenschappelijke veiligheidsthema's zijn in het veiligheidscollege i.o. bevestigd. We kiezen voor een krachtige probleemgerichte aanpak op deze prioriteiten, zowel lokaal als regionaal. Niet de taken van de afzonderlijke partijen, maar het veiligheidsprobleem staat centraal. Delicten worden niet opgeknipt, afzonderlijk behandeld en op drie niveaus aangepakt, maar verbonden.

Het district is hierbij een belangrijk gezagsknooppunt. Daar is flex-capaciteit van de politie beschikbaar, die ingezet kan worden voor urgente en onverwachte zaken. Ook is daar stevige opsporingscapaciteit bedacht en op dat niveau zijn de veiligheidshuizen georganiseerd. In het districtelijk afstemmingsoverleg - dat in een groei-model agenda-afhankelijk kan worden uitgebreid met andere samenwerkingspartners zoals de belastingdienst - wordt op basis van het regionale beleidsplan het **wat** bepaald. Voorts wordt dichtbij een districtelijke stuurploeg geformeerd waarin het OM, de districtleiding van de politie en een vertegenwoordiger van het bestuur het **hoe** nader invullen. Om het keuze- en sturingsproces adequaat te ondersteunen moet op districtsniveau worden voorzien in een informatieplein waar een gezamenlijke probleemverkenning plaats vindt. Momenteel is de politie hofleverancier van informatie, in de nabije toekomst zal een evenredig deel van de

²⁴ Bij het informatieplein wordt de informatie van de partners verzameld, veredeld en geanalyseerd voor het keuzeproces en de integrale probleemgerichte aanpak.

benodigde informatie afkomstig zijn van gemeenten, OM en andere relevante maatschappelijke partners. Dit leidt tot meer inzicht in de oorzaken, de aard en omvang van het probleem en daarmee tot meer draagvlak bij alle betrokken partijen om hun rol te spelen in de oplossing. Tevens levert het informatie voor de integrale probleemgerichte aanpak.

Drie samenwerkingsonderwerpen

We willen niet alleen maar repressief optreden, maar ook aandacht schenken aan de criminogene factoren en daar proactief en preventief op inspelen. Dit vraagt bij de persoonsgerichte aanpak bijvoorbeeld een combinatie tussen dwang/drang en zorg/hulpverlening. Bij de aanpak van ondermijnende criminaliteit is het inzetten van strafrecht allang niet meer toereikend om deze vorm van criminaliteit adequaat het hoofd te bieden en vraagt het ook om de inzet van bestuurs- en fiscaal recht alsmede het gebruik van barrièremodellen. Randvoorwaardelijk voor een succesvolle integrale aanpak van onveiligheid zijn de volgende drie samenwerkingsonderwerpen:

1. samen informatie delen, veredelen en analyseren
2. samen kiezen en sturen
3. samen aanpakken

Deze drie samenwerkingsonderwerpen worden vanwege hun onderlinge afhankelijkheid in dit regionaal beleidsplan verbonden in de volgende gezamenlijke inspanning.

Samen informatie delen, veredelen en analyseren, samen kiezen en sturen en samen aanpakken

Versterken gezamenlijke informatiepositie

Versterking van de bestuurlijke weerbaarheid van gemeenten begint bij de versterking van de eigen informatiepositie. Op lokaal niveau ligt de belangrijkste informatie. Het is zaak om in de komende jaren de informatiepositie van gemeenten samen met die van de politie, OM en de overige veiligheidspartners in ZWB te verstevigen door informatie "slim" aan elkaar te koppelen en te analyseren. Door via informatiedeling te komen tot een gezamenlijk "informatieproduct" kan een beter oordeel door de betrokken partners worden gemaakt voor welk vervolgotraject (bestuursrechtelijk, strafrechtelijk of anderszins) wordt gekozen.

In de praktijk is reeds vele keren bewezen dat de overheid veel effectiever kan optreden wanneer de beschikbare informatie gebundeld wordt. Vervolgens kan deze informatie worden opgewerkt tot kennis of intelligence. Deze intelligence is input voor interventies maar moet ook worden gebruikt voor het vullen van zogenaamde barrièremodellen. Een belangrijke rol in de informatievoorziening hebben vooral politie en gemeenten. Zoals gezegd sluiten we aan bij bestaande ontwikkelingen. In het veiligheidshuis hebben we bijvoorbeeld een goed overzicht van de criminogene factoren. Door de verzameling van de informatie kan een persoonsdossier worden samengesteld wat vervolgens meteen duidelijk maakt waar de interventies dienen plaats te vinden. Met het RIEC hebben we al een informatieplein op regionaal niveau.

Wij gaan nu ook op ieder district een informatieplein inrichten. Aangezien dit een complexe ontwikkelopgave is, beginnen we met een pilot in twee districten en starten we daarbinnen met de WOS delicten en de TOP 100 aanpak. De verschillende informatiepleinen moeten met elkaar verbonden zijn en intensief samenwerken.

Inrichten van een gezamenlijk keuzeproces

Integraal samenwerken vraagt ook om een gezamenlijk keuze- en sturingsproces. We willen hier aansluiten bij bestaande structuren. Daar waar vooral politie en OM momenteel sturen op de opsporing, zullen in het kader van de integrale werkwijze het bestuur en de belastingdienst aansluiten in de stuurploegen om het gezamenlijke keuzeproces vorm te geven. Deze integrale stuurploegen zijn gekoppeld aan de gezagsknooppunten op regioniveau (regionale driehoek en veiligheidscollege) en districtelijk niveau (afstemmingsoverleg). Bestaande verantwoordelijkheden blijven uiteraard in stand.

Op ieder district functioneert dan een afstemmingsoverleg en een integrale stuurploeg. In de stuurploeg zitten in ieder geval het OM, een vertegenwoordiger van het bestuur op ambtelijk niveau en de politie op het niveau van de districtsleiding, alsmede adequate administratieve ondersteuning.

Om te voorkomen dat het lokale / districtelijk niveau onvoldoende verbonden is met het regionale niveau en om de beweging van de integrale samenwerking verder te stimuleren, wordt de regionale stuurploeg uitgebreid volgens het "linking pin" principe. De vertegenwoordiger van het bestuur in de districtelijke stuurploeg neemt ook deel aan de regionale stuurploeg. Hij is verantwoordelijk voor de afstemming met de gemeenten in zijn district. De regionale stuurploeg bestaat daarmee uit een voorzitter, per district een ambtelijke vertegenwoordiging vanuit het bestuur, vertegenwoordiger vanuit het OM en politie, RIEC, Belastingdienst en zo mogelijk in de toekomst nog andere partners.

Op verschillende niveaus (lokaal, team, district, regio) zal overleg plaatsvinden tussen politie, OM en bestuur. Wat op welk niveau besproken wordt dient nader uitgewerkt te worden. De agenda van het districtelijke afstemmingsoverleg bestaat in ieder geval uit de aansturing van de onderwerpen uit het regionaal beleidsplan.

Inhoud geven aan een gezamenlijke uitvoering (samen aanpakken)

Er zijn grote verschillen tussen de diverse gemeenten in ZWB, verschillen die te maken hebben met politieke keuzes en met schaalgrootte. Zo is er een onderscheid in het aantal handhavers, de capaciteit aan ambtelijke ondersteuning, de beschikbaarheid van juridische deskundigheid en kennis op gebied van intelligence.

Gemeenten zoeken elkaar al in toenemende mate op, maar de gezamenlijke inzet van capaciteit, kennis en ervaring kan verder worden versterkt. Hierbij kunnen de grotere gemeenten een ondersteunende rol vervullen in de richting van de kleinere gemeenten.

Uitvoeringsvoorstellen worden aan het veiligheidscollege voorgelegd. De basis blijft steeds om te vertrekken vanuit ieders verantwoordelijkheid en zoveel mogelijk de breedte van het gezamenlijke interventierepertoire te benutten.

Ambitie

Realiseren van een gemeenschappelijke informatievoorziening waarbij alle partijen, die een deel van de puzzel in handen hebben, samenwerken. De partners leveren hun relevante informatie en de verschillende beelden worden samengevoegd tot één integraal beeld. Op basis van dit integrale beeld wordt gestuurd; keuzes gemaakt en interventies bepaald.

Aanpak

- Inrichten van een informatieplein op districtsniveau. Te beginnen met pilots in de districten Hart van Brabant en de Markiezaten die resulteren in een informatieplein in elk district in de regio ZWB. Starten met Top 100/ WOS.
- Inrichten van een districtelijke stuurploeg.
- Verbinden van de informatie- en sturingslijnen met elkaar:
 - Regionale driehoek en veiligheidscollege - regionale stuurploeg - regionaal informatieplein (RIEC)
 - Districtelijk afstemmingsoverleg - districtelijke stuurploeg - districtelijk informatieplein
 - Lokale driehoek c.q. afstemmingsoverleg op teamniveau
- Aanstellen van een projectleider en opstellen van een projectplan voor de realisatie in 2013.

Deel 2: Jaarschijf 2013

Woninginbraken, overvallen en straatroof (WOS)

Doelstellingen 2013-2014

We willen via zowel preventieve als repressieve acties een vermindering van het absolute aantal High Impact Crime feiten realiseren met 25% in 2014 ten opzichte van het peiljaar 2009. De inzet van alle partners moet erop gericht zijn om hierbinnen het aantal WOS-delicten te doen dalen en de pakkans voor overvallers te maximaleren. De verdachtenratio²⁵ (ofwel de pakkans) voor de WOS-feiten moet in 2014 37,5% zijn. De verdachtenratio zegt niets over het oplossingspercentage, hierover zijn echter geen landelijke doelstellingen bekend. Daarnaast is bepaald dat het absolute aantal overvallen in 2014 maximaal 177 mag zijn, en is voor de straatroven een maximum van 317 bepaald.

Wat	Leiding uitvoering*	Wanneer
Prioriteit		
1) Verder uitwerken en invoeren PGA/Top 100: Implicaties: <ul style="list-style-type: none"> • Verbetering informatiepositie gemeenten • Gemeentelijke coördinator per Veiligheidshuis • Snelle inzet hulpverlening • OM: tijdige afhandeling van zaken en meer gebruik van justitiële voorwaarden om recidive tegen te gaan • Regie in en over de (multi)probleemgezinnen waar daders van WOS-feiten lid van zijn 	Gemeente	Begin 2013
2) Per district is een top X bekend Een relatief klein aantal personen blijkt verantwoordelijk te zijn voor een aanzienlijk deel van de WOS-feiten. Voor deze personen is de persoonsgerichte aanpak/Top 100 de aangewezen weg. Er worden per district honderd personen geselecteerd die gelijktijdig en parallel zullen worden aangepakt door samenwerkende partners uit straf, zorg en bestuur.	Politie/ gemeente / OM	2 kwartaal 2013
3) Vergroten van de heterdaadkracht: meldingen van burgers zijn cruciaal om daders op te sporen en om burens te waarschuwen. Het overgrote deel van de aanhoudingen geschiedt op aanwijzing van burgers. Door de bereidheid om waarnemingen direct te melden aan de politie te verhogen zullen meer daders worden aangehouden. Betrokkenheid van burgers kan worden verhoogd (en effectiever gemaakt) door: <ul style="list-style-type: none"> • Buurtpreventie • Burgernet • Informatiecampagnes zoals '112 daar pak je daders mee', Meld misdaad anoniem en 'Handen af van mijn mobiel' • Live view (koppeling tussen bewakingscamera's en meldkamer) 	Gemeente/ politie	2013

²⁵ Verdachtenratio = aantal afgehandelde verdachten misdrijf / aantal misdrijven x 100

Wat	Leiding uitvoering*	Wanneer
Prioriteit		
<p>4) Door preventieve maatregelen wordt het de dader moeilijk gemaakt het delict te plegen. Hier is niet alleen een rol weggelegd voor de overheden, maar juist ook voor bedrijven, instellingen en burgers. Het kan gaan om beveiliging (alarm, hang- en sluitwerk, forensisch markeermiddel), maar de inrichting van de openbare ruimte is minstens zo belangrijk (verlichting, groenvoorziening, achterompadjes). Daarnaast speelt ook sociale controle (mensen op straat) mee. De overheid kan preventie stimuleren door:</p> <ul style="list-style-type: none"> • Buurtpreventie • Politiekeurmerk veilig wonen • Keurmerk veilig ondernemen • Voorlichting en informatie 	Gemeente	2013
<p>5) Meer burgerparticipatie Gemeenten zorgen in samenwerking met politie voor het informeren van buurtbewoners wanneer er sprake is van een hausse van WOS-delicten.</p>	Gemeente/ politie	2013
Overige activiteiten		
<p>6) Slim samen toezien uitwerken per district Slim samen toezien is een regiemodel dat ervoor moet zorgen dat gemeenten, politie, OM, semipublieke en private partners effectief samenwerken. Op basis van een gezamenlijke informatiehuishouding komen de organisaties tot een gedeeld veiligheidsbeeld en maken een weloverwogen keuze voor een bepaalde aanpak.</p>	Gemeente	2013
<p>7) Regiekamer wordt binnen de structuur ingesteld</p>	Gemeente	Begin 2013
<p>8) Aanpak mobiel banditisme Mobiële bendes zijn rondtrekkende dadergroepen die stelselmatig vermogenscriminaliteit plegen binnen een breed, internationaal gebied. Om het deze groepen moeilijk te maken worden in het B5 Masterplan vermogenscriminaliteit de volgende maatregelen voorgesteld:</p> <ul style="list-style-type: none"> - Bestuur: aanpak helinglocaties, handhavingsteam - Politie/OM: controle-acties, doorrechercheren, snelrecht, ontnemen verblijfsrecht, aanpak heling - Allen: verbeteren van de informatiepositie, voorlichting over indicatoren 	Allen	2013
<p>9) Afnemen crimineel vermogen implementeren Om daders werkelijk te raken, wordt waar mogelijk het illegaal verkregen vermogen afgenomen. Dit treft hen niet alleen in de portemonnee, maar leidt ook tot statusverlies en ontmoedigt recidive.</p>	OM	2013
<p>10) Slachtofferzorg versterken Politie en OM informeren het slachtoffer afhankelijk van zijn wensen over de voortgang van het onderzoek en indien nodig wordt Slachtofferhulp ingeschakeld. Daarnaast ondersteunt het OM het slachtoffer zo goed mogelijk bij het verkrijgen van een schadevergoeding.</p>	Politie/ OM	2013

Wat	Leiding uitvoering*	Wanneer
Overige activiteiten		
11) Bewustzijn en gedragsaanpassing burgers Te vaak komen we situaties tegen waar burgers teveel onachtzaamheid ten toon spreiden waardoor zij slachtoffer worden van criminaliteit. Preventieve maatregelen hebben alleen zin als burgers zich bewust zijn van de risico's en zich daar ook naar gedragen. De overheid kan dit stimuleren door <ul style="list-style-type: none"> • Voorlichting (voorlichtingsavonden, brieven, voetjesacties, etc) 	Gemeente	2013
12) Aanpak heling Door heling aan te pakken worden de afzetmogelijkheden voor de buit verminderd en daarmee wordt het voor een dader onaantrekkelijker om een vermogensdelict te plegen. Om daadwerkelijk effect te bereiken is een ketenbrede aanpak middels gerichte opsporing en vervolging en het opwerpen van bestuurlijke barrières (digitaal opkoopregister, controle op helinglocaties als ambulante en digitale markten, etc) noodzakelijk.	Allen	2013

* Daar waar meerdere partners staan genoemd wordt bij de uitwerking van de actiepunten nader bepaald welke partner leiding geeft aan / regie voert op de uitvoering.

Geweld

Doelstellingen 2013-2014

We sturen op een geweldsratio van 60% (in minimaal 6 van de 10 gevallen waar sprake is van geweld, is een verdachte aangehouden) in 2014.

De focus is gericht op de voortzetting van reeds ingeslagen processen en projecten en elkaar hierin te vinden en te versterken. Partners maken gebruik van elkaars kennis en kunde, expertise wordt hiertoe gebundeld. Er wordt een éénduidig instrumentarium ontwikkeld voor de preparatie op risico-events. 'Best practises' worden doorontwikkeld tot breed te implementeren methoden. Gemeenten zetten waar mogelijk zowel bestuursrechtelijke als privaatrechtelijke middelen in en blijven investeren in het vergroten van de bestuurlijke bekendheid met het thema.

Wat	Leiding uitvoering*	Wanneer
Hoge Prioriteit		
1) Een op maat gerichte aanpak van geweld waarbij de focus is gericht op: <ul style="list-style-type: none"> - persoonsgerichte aanpak op plegers van gewelddadige vermogenscriminaliteit²⁶; - groepsgerichte aanpak uitgaansgeweld; - dadergerichte aanpak voetbalhooligans, annex met bezoek van deze groep aan andere (niet voetbalgerelateerde) events ('Hooligans in Beeld 3.0'); - continueren van bestaande persoonsgerichte aanpakken op het gebied van huiselijk, eengerelateerd en seksueel geweld (vnl. in de Veiligheidshuizen) 	Gemeenten, OM en politie	2013
2) Het risico van recidive verminderen door meer gebruik te maken van specifieke, op de persoon toegesneden, justitiële voorwaarden bij de voorwaardelijke invrijheidsstelling/ gevangenisstraf.	OM	2013
3) Intensiveren en doorontwikkelen van middelen en mogelijkheden ten behoeve van de risicoanalyse met betrekking tot social media. Waarbij de ambitie is gericht op het aan de voorkant komen van de informatiepositie in relatie tot (dreigende) wanordelijkheden.	Politie	2013
4) Versterken en uitrollen van de aanpak van Veilige Publieke Taak (VPT) in de hele regio.	Gemeenten	2013
5) Intensiveren en investeren op het vroegtijdig signaleren en aanpakken van huiselijk geweld (Partner: SHG). Ondersteunen van initiatieven m.b.t. regionale implementatie tot op regionaal verder implementeren van het 'Huisverbod Online'.	Gemeenten Politie	2013

²⁶ Zie ook paragraaf Woninginbraken, overvallen en straattoef (WOS) elders in het beleidsplan.

Wat	Leiding uitvoering*	Wanneer
Hoge Prioriteit		
<p>6) Intensief inzetten op geweld in het uitgaansleven. Hiertoe gebruik maken en continueren van middelen als:</p> <ul style="list-style-type: none"> - Keurmerk Veilig Uitgaan - controle op sluitingstijden - reguleren kwaliteit particuliere beveiligingsbedrijven - controle op schenken aan minderjarigen en "happy hours".²⁷ <p>In dit verband wordt ook nagegaan of de Zeeuwse 'Aanpak uitgaansgeweld' (2011) regionaal kan worden geïmplementeerd.</p>	Gemeente en politie	2013
Prioriteit		
7) Redactie aangepast aangezien onduidelijk is of de leeftijdsgrens 16 of 18 jaar wordt. Punt ondergebracht bij punt 6.	Gemeente	2013
<p>8) Innovatie: onderzoek mogelijkheden ISD, ANPR, strafverzwaring. Deze innovatie is van toepassing op alle thema's en is niet specifiek voor geweld. Om die reden toevoegen bij prioriteiten van het Openbaar Ministerie bij de inleiding op pagina 7.</p>	OM	2013
<p>9) Voortzetting van het regionale beleid voor classificatie en risicoanalyse van evenementen (regionaal overzicht van evenementen voor de capaciteitsplanning). Organisatoren van evenementen ondersteunen met betrekking tot het beheer van veiligheid en crowd-management waarbij aandacht is voor lokale omstandigheden.</p>	Politie en Gemeente	2013
<p>10) Uitvoering geven aan de '3A-methodiek' gericht op gewelddadige eenlingen (opeenvolgende maatregelen om de ontwikkeling van potentiële dreiging naar concrete dreiging of aanslag te voorkomen).</p>	politie	2013

* Daar waar meerdere partners staan genoemd wordt bij de uitwerking van de actiepunten nader bepaald welke partner leiding geeft aan / regie voert op de uitvoering.

²⁷ De nieuwe Drank- en Horecawet biedt gemeenten de mogelijkheden om op leeftijdsgrenzen te handhaven en daarmee het gebruik van alcohol door jongeren tegen te gaan. Dit draagt bij aan het terugdringen van alcohol gerelateerde overlast en geweld.

Jeugdgroepen

Doelstellingen 2013-2014

Terugdringen van de jeugdcriminaliteit en –overlast door het vergroten van de regierol naar de gemeenten, het versterken en eenduidiger maken van de informatievoorziening en -positie en van elkaar leren en actief met elkaar delen van de ‘best practises’. De drie criminele jeugdgroepen in ZWB zijn in 2013 aangepakt en het aantal hinderlijke en overlastgevende groepen daalt in 2013-2014.

Wat	Leiding uitvoering*	Wanneer
Prioriteit		
1) In de regio dient actief op ambtelijk (in de AOV's) en bestuurlijk niveau (in de DDO's) de 'best practices' per half jaar met elkaar te worden gedeeld, zodat meer dan nu gebruik wordt gemaakt van elkaars expertise en ervaringen.	Gemeente	2013
2) Er is een aanpak om GHB gebruik met 50% te reduceren tov 2012 door intensieve behandeling en deze aanpak is herkenbaar en bruikbaar voor zowel de stedelijke als de landelijke gebieden in de Regionale Politie Eenheid	Gemeente	Medio 2013
Overige activiteiten		
3) De rapportage jeugdgroepen wordt elk kwartaal aangeboden in de (districtelijke) driehoek.	Gemeente	2013
4) Er zijn afspraken gemaakt over de manier waarop informatie-uitwisseling plaatsvindt en welke informatie er wordt uitgewisseld. Met als doel om de inventarisatie en de aanpak van de jeugdgroepen in de regio meer op elkaar af te stemmen.	Gemeente	Eind 2013
5) In de districtelijke driehoek vindt per kwartaal prioritering plaats en worden er capaciteitsafspraken gemaakt.	Allen	2013
6) Per geprioriteerde (hinderlijke, overlastgevende en/ of criminele) groep volgt er een duidelijk en integraal plan, met hierin concrete afspraken over de aanpak (individueel, groeps en-/ of gebiedsgericht)	Gemeente	2013
7) Er wordt een eerste stap gezet in het betrekken en analyseren van de social media bij de aanpak van jeugdgroepen.	Gemeente/ politie	2013

* Daar waar meerdere partners staan genoemd wordt bij de uitwerking van de actiepunten nader bepaald welke partner leiding geeft aan / regie voert op de uitvoering.

Georganiseerde criminaliteit

Doelstellingen 2013-2014²⁸

Het zowel kwalitatief als kwantitatief verder versterken van de integrale aanpak van georganiseerde criminaliteit met de inzet van gemeenten, de politie, het Openbaar Ministerie, maar ook van bijvoorbeeld de belastingdienst en het RIEC. Het creëren van een uitermate ongunstig klimaat voor het bedrijven van criminele activiteiten in de regio Zeeland West-Brabant, daarbij ondersteund door een sterke (gezamenlijk) informatiepositie.

Wat	Leiding uitvoering*	Wanneer
Prioriteit		
1) In de regio ZWB zal de top 30 criminelen regionaal worden aangepakt, middels prioritering in de Regionale Integrale Stuurploeg (overeenkomstig de werkwijze van de Taskforce B5).	Politie/ OM	Eind 2013
2) Continueren aanpak vrijplaatsen middels goede sturing en weging en een dader- en gebiedsgerichte aanpak via interventieteams. In de regio ZWB worden ten minste drie vrijplaatsen aangepakt.	Gemeente in samenspraak met alle bij aanpak vrijplaatsen betrokken partners	2013
3) In ZWB worden minstens 10 Criminele samenwerkingsverbanden (CSV's), zo mogelijk rond een beroeps crimineel, aangepakt.	Politie, OM en RIEC	Eind 2013
4) De illegale activiteiten van minstens twee 'facilitators', die de criminele activiteiten op één van de geprioriteerde thema's ondersteunen, worden geblokkeerd via het zogenoemde barrièremodel.	OM	Eind 2013
Overige activiteiten		
5) De gemeenten in de regio ZWB voeren regie en nemen bestuurlijke maatregelen (waaronder Wet Bibob) om misbruik door criminelen te voorkomen (versterken bestuurlijke weerbaarheid). Het RIEC ZWN ondersteunt hen hierin.	Gemeente	2013
6) De politie stelt standaard bij grote onderzoeken bestuurlijke rapportages op, waarin zij gemeenten en overige partners attenderen op het (ongewild) bijdragen aan of faciliteren van criminele activiteiten. De gemeenten worden tijdig geïnformeerd over onderzoeken en worden, daarbij, waar mogelijk, zoveel mogelijk gedurende het onderzoek betrokken om integrale acties mogelijk te maken. De bestuurlijke rapportages worden zo nodig vertaald naar de fiscaliteit. De gemeente beoordeelt alle bestuurlijke rapportages die aan hen zijn gericht. De gemeente bepaalt vervolgens de juiste interventie en coördineert de opvolging. Het RIEC biedt de gemeenten ondersteuning bij het adequaat reageren op bestuurlijke rapportages.	Politie Belastingdienst Gemeente RIEC ZWN	2013

²⁸ De cijfers die in deze jaarschijf t.b.v. de georganiseerde criminaliteit worden gebruikt zijn nog niet geactualiseerd. In het begin van 2013 zullen door OM en politie actuele cijfers worden toegevoegd. Dit betekent dat de cijfers en bedragen die in de matrix zijn genoemd naar boven zullen worden bijgesteld.

Wat	Leiding uitvoering*	Wanneer
7) De bestuurlijke bekendheid met de aanwezigheid van georganiseerde criminaliteit is vergroot, daarnaast is de informatie-uitwisseling tussen de veiligheidspartners geïntensiveerd en de informatiepositie van gemeenten verbeterd. De kennis en kunde over de bestuurlijke aanpak van georganiseerde criminaliteit is vergroot.	RIEC ZWN Gemeente	2013
Overige activiteiten		
8) Het RIEC ZWN reserveert capaciteit voor de gezamenlijke aanpak van minimaal één groot gebiedsproject (informatiefase - ondermijningsbeeld).	RIEC ZWN	2013
9) Voor het thema georganiseerde criminaliteit wordt via een veiligheidsanalyse een gezamenlijk inzicht gegeven in de stand van zaken en de trends.	Politie	2013
10) De Belastingdienst reserveert capaciteit voor het draaien van onderzoeken voor de benoemde ondermijningsthema's.	Belastingdienst	2013
11) De Belastingdienst stelt Intelligence en toezicht beschikbaar om de aanpak van de georganiseerde criminaliteit tot een succes te maken.	Belastingdienst	2013
12) Doorpakken naar gelegenheidsstructuren: bij elke interventie wordt geïnvesteerd in het in kaart brengen van de gelegenheidsstructuren. Het RIEC verwerkt deze informatie in het bestuurlijk Ondermijningsbeeld	Politie, gemeenten, OM, belastingdienst, RIEC	2013
13) De Belastingdienst neemt het voortouw in het opbouwen van een gezamenlijke vastgoedaanpak. Deze aanpak richt zich op het tegengaan van misbruik in de vastgoedsector. Specifiek voor het misbruik dat gerelateerd is aan de georganiseerde criminaliteit of banden daarmee onderhoudt. Gezamenlijk worden jaarlijks een nog nader te bepalen aantal regionale criminele vastgoedeigenaren aangepakt.	Belastingdienst	2013
14) Vanuit de twee programma's Finec en Afpakken, houdt de politie in Zeeland West Brabant zich aan resultaatverplichtingen op het gebied van het afpakken van crimineel vermogen. Doelstellingen en resultaatverplichtingen - Een totale inbeslagname in 2012 van minimaal € 1,331.876 en in 2013 van minimaal € 1,355.284. - Een toename van het aantal ontnemingszaken met beslag van 30% ten opzichte van het voorgaande jaar. Voor 2012 is het aantal zaken geëxtrapoleerd op 115. Voor 2013 geldt dan een doelstelling van 150 zaken. - Een toename van de hoogte van het waardebeslag met 30% ten opzichte van 2010 (werd voor dat jaar vastgesteld op € 3.195.000,=). Voor 2012 is de doelstelling van de hoogte van het waardebeslag gesteld op € 5.400.000,=. De doelstelling voor 2013 is ingezet op € 7.500.000,=.	Politie	2013

* Daar waar meerdere partners staan genoemd wordt bij de uitwerking van de actiepunten nader bepaald welke partner leiding geeft aan / regie voert op de uitvoering.

Veiligheidsbeleving, betrokkenheid en vertrouwen van de burgers

Doelstellingen 2013

In 2013 wordt een regionale 'inspiratieconferentie' georganiseerd. Vooraf worden 2 pilots per district "gekozen", die door de betreffende gemeenten verder zullen worden geconcretiseerd en gepresenteerd in de genoemde conferentie.

Binnen de bandbreedte van de pilots zullen de ambities, doelstellingen en de uitvoering nader uitgewerkt worden en zal per onderdeel steeds worden aangegeven welke bijdragen de veiligheidspartners zullen c.q. kunnen leveren.

Wat	Leiding uitvoering*	Wanneer
1) In 2013 zullen er per district 2 pilots worden benoemd waarbij veiligheidsbeleving een prominente rol speelt.	Gemeente	2013
2) In 2013 zal er een regionale 'inspiratieconferentie' worden georganiseerd om het thema nader uit te werken en te concretiseren, alsmede invulling te geven aan de gekozen pilots.	Gemeente	April 2013

* Daar waar meerdere partners staan genoemd wordt bij de uitwerking van de actiepunten nader bepaald welke partner leiding geeft aan / regie voert op de uitvoering.

Samen informatie delen, veredelen en analyseren, samen kiezen en sturen, samen aanpakken

Doelstellingen 2013

Gezamenlijk delen, veredelen en analyseren van informatie waardoor er een versnelling plaatsvindt van signaleren, detecteren en opschalen van problematiek naar het juiste niveau voor keuze, sturing en integrale aanpak en interventie.

Wat	Leiding uitvoering*	Wanneer
1) Inrichten van een pilot in de districten Hart van Brabant en De Markiezzaten teneinde te komen tot informatiepleinen op districtsniveau t.b.v. het afstemmingsoverleg (WAT) en de districtelijke stuurploeg (HOE). We starten in de pilots met de WOS-feiten/Top 100. Hierbij o.a. rekening houden met: <ul style="list-style-type: none"> • Verbinding tussen de districtelijke informatiepleinen • Verbinding met het regionale informatieplein (RIEC) 	OM/ Gemeente	2013
2) Benoemen van een coördinerend burgemeester uit het veiligheidscollege en aanstellen van een projectleider uit een van de partnerorganisaties t.b.v. de inrichting van informatiepleinen	Allen	2013
3) Inrichten van integrale districtelijke stuurploegen t.b.v. het keuzeprocess en de aansturing. Hierbij o.a. rekening houden met: <ul style="list-style-type: none"> • Verbinding tussen de districtelijke stuurploegen • Verbinding met de regionale stuurploeg • Verbinding met de lokale c.q. teamdriehoek 	OM/ Gemeente	2013

* Daar waar meerdere partners staan genoemd wordt bij de uitwerking van de actiepunten nader bepaald welke partner leiding geeft aan / regie voert op de uitvoering.

Bijlage 1 Veiligheidsonderwerpen per gemeente

Prioriteiten Kernbeleid Veiligheid	1. Veilige woon- en leefomgeving													2. Bedrijvigheid en veiligheid							3. Jeugd en veiligheid					4. Fysieke veiligheid					5. Integriteit en veiligheid																																																				
	O bjectieve veiligheid													Subjektieve veiligheid							Veilig uitgaan					Valige evenementen					Valig toerisme					Overstapende jeugd					Criminele jeugd/probleemjongeren					Jeugd, alcohol en drugs					Veilig in en om de school					Verkeersveiligheid					Brandveiligheid					Etnische veiligheid					Voorbereiding op rampenbestrijding					Plansatie en radicalisering			Georganiseerde criminaliteit			Ambtelijke en bestuurlijke integriteit	
	Sociale veiligheid	Fysieke veiligheid	Huiselijk geweld	Top 100 crimineel	Geweld op straat	Vertuigscriminaliteit	Fleisendiefstal	Overvallen	Stratroof	Henpekkelt	woninginbreken	Subjektieve veiligheid	Veilig werkgebied	Veilige bedrijventerreinen	Veilig uitgaan	Valige evenementen	Valig toerisme	Overstapende jeugd	Criminele jeugd/probleemjongeren	Jeugd, alcohol en drugs	Veilig in en om de school	Verkeersveiligheid	Brandveiligheid	Etnische veiligheid	Voorbereiding op rampenbestrijding	Plansatie en radicalisering	Georganiseerde criminaliteit	Ambtelijke en bestuurlijke integriteit																																																							
	33	27	34	11	23	19	12	18	17	24	36	21	23	29	28	28	8	34	21	33	18	22	21	15	23	13	20	10																																																							
gemeente																																																																																			
Alburch																																																																																			
Alphen-Chaam																																																																																			
Baarle-Nassau																																																																																			
Bergen op Zoom																																																																																			
Breda																																																																																			
Borselle																																																																																			
Dongen																																																																																			
Drimmelen																																																																																			
Eften-Leur																																																																																			
Geertruidenberg																																																																																			
Gilze en Rijen																																																																																			
Goes																																																																																			
Gorinxe																																																																																			
Halderberge																																																																																			
Hilvarenbeek																																																																																			
Huizen																																																																																			
Kapelle																																																																																			
Loon op Zand																																																																																			
Middelburg																																																																																			
Moerdijk																																																																																			
Noord-Beveland																																																																																			
Oisterwijk																																																																																			
Oosterhout																																																																																			
Reimerswaal																																																																																			
Roosendaal																																																																																			
Rucphen																																																																																			
Schouwen-Duiveland																																																																																			
Sluis																																																																																			
Steenbergen																																																																																			
Veere																																																																																			
Vlissingen																																																																																			
Terneuzen																																																																																			
Tholen																																																																																			
Tilburg																																																																																			
Waalwijk																																																																																			
Werkendam																																																																																			
Woensdrecht																																																																																			
Woudrichem																																																																																			
Zundert																																																																																			
Totaal	33	27	34	11	23	19	12	18	17	24	36	21	23	29	28	28	8	34	21	33	18	22	21	15	23	13	20	10																																																							

Bijlage 2 Overige (landelijke) prioriteiten politie ZWB in 2013

Aanpak dierenmishandeling

Doelstellingen

In het regeerakkoord "Vrijheid en verantwoordelijkheid" (Rutte I) is vastgelegd dat :

- misstanden bij dierenfokkers worden aangepakt
- illegale handel in exotische diersoorten effectiever wordt bestreden
- dierenmishandeling effectiever wordt beschreven

door onder meer 500 animal cops (dierenpolitie) en een apart alarmnummer (144) voor dieren in nood en dierenmishandeling.

In het regeerakkoord "Bruggen slaan" (Rutte II) is vastgelegd dat:

- de reguliere politie de verwaarlozing en mishandeling van dieren hard aanpakt en dat zware straffen en verboden om dieren te houden dit beleid ondersteunen

Werkafspraken

Ter uitvoering van de doelstellingen zijn conform de geldende regelgeving taakafspraken gemaakt. Op hoofdlijnen betekent dit dat er een adequate reactie wordt verzorgd op meldingen inzake dierenmishandeling, pro-actie inzake strafrechtelijke overtredingen en ondersteuning van handhavingstaken als er sprake is van een bekend risicoprofiel.

Versterking integrale aanpak cybercrime

Doelstellingen

De politie zet in op een significante verbetering van de intake en registratie van zowel high tech crime als high volume crime. Dit resulteert in landelijk en regionaal zicht op daders, zaken en aangiftes waardoor meer gericht cybercrime zaken worden aangepakt.

- Realisatie programma aanpak cybercrime.
- Realisatie Nationale Cyber Security.

Beeldverwerking (van camera-beelden), project wordt gesubsidieerd door het PAC.

- Meer aandacht voor internetrecherchen en 'anders internettappen' binnen het korps.
- Project smartphones: Uitbreiden kennis t.a.v. interceptie van smartphones. Project is opgestart samen met Unit Landelijke Interceptie.

Werkafspraken

Programma aanpak Cybercrime

In 2012 is een start gemaakt met de op- en inrichting van de Digitale Expertise. Na 2012 wordt geleidelijk aan in technische en personele zin invulling gegeven aan de opbouw van de onderdelen van en de organisatie als geheel.

In 2013 volgt realisatie Plan van aanpak capaciteitsuitbreiding tbv digitale expertise en in 2014 uitvoering van dit plan.

Nationale Cyber Security Strategy

Stijging van het aantal volwaardige High Tech Crime opsporingsonderzoeken naar door capaciteitsuitbreiding (volledig operationeel in 2013)

(Verder) inrichten van intelligence, kennis en expertise binnen een Flexibel Informatie en Expertise Team (FIET) dicht tegen de opsporing aan door capaciteitsuitbreiding (volledig operationeel in 2013)

Versterking integrale aanpak kinderporno

Doelstellingen

2013: Stijging van aantal verdachten t.o.v. 2010 met 15 %
 2014: Stijging van aantal verdachten t.o.v. 2010 met 25%

Realisering programma Verbetering kinderporno 2 en het plan 'herziening (in)richting aanpak kinderporno'

Werkafspraken

- In 2011 is gestart met het project Netwerkend werken en intelligent opsporen. Project is gekoppeld aan de nieuwe Aanwijzing Kinderporno.
- In 2012 is een vaste club zedenrechercheurs operationeel voor de aanpak van kinderporno met houvast aan het landelijk prioriteringsmodel kinderporno.
- De focus wordt en is verlegd van downloaders kinderporno naar misbruikers, producenten, commerciële verspreiders en de slachtoffers.

Indien nadere uitwerking van deze landelijke prioriteit leidt tot bijstelling van bovenstaande aanvulling, dan zal conform de landelijke lijn uitvoering plaatsvinden.

- Standaardisering van werkprocessen
- Centralisering van de aanpak mbt. sturing, weging en monitoring

Verbetering intake en afhandeling aangifte in kwantitatieve als kwalitatieve zin

Doelstellingen

Verbetering afhandeling aangiften door standaardisering en vereenvoudiging aangifteproces.

- Het terugmelden van aangevers conform een uniforme systematiek
- Bijdrage aan realisatie van het plan van aanpak 'multichannel aanpak aangifte'.

Werkafspraken

2012

- De standaard multichannel aanpak voor/in elke regio wordt geïmplementeerd
- Er is binnen de nationale politie een Dienstverleningsconcept ontwikkeld waarbij aangevers op de hoogte worden gesteld van de afloop van de aangifte.
- Implementatie van de werkwijze conform nieuwe wet versterking positie slachtoffer in het strafproces.

2013

- De burger kan aangifte doen middels de "multichannel aanpak": telefoon, internet, in persoon aan de balie, op locatie, of op afspraak.
- Implementatie van het nieuwe dienstverleningsconcept

2014

- Maatwerk is geïmplementeerd zodat in zwaardere zaken aangevers op de hoogte kunnen zijn van de voortgang van zijn/haar aangifte.
- Alle aangevers worden op de hoogte gehouden van de afloop van de aangifte

Deze landelijke prioriteit maakt tevens onderdeel uit van één van de 10 geprioriteerde doelen die in het kader van de realisatie van Nationale Politie zijn geformuleerd, nl: "meer eenduidige dienstverlening" (zie bijlage 3).

Aanvalsplan bureaucratie politie: daling administratieve lasten met 25%

Doelstellingen

Vermindering administratieve lasten met uiteindelijk 25%.

Werkafspraken

Het korps sluit aan in de landelijke uitrol van het aanvalsplan administratieve lasten. De landelijke referent reductie administratieve lasten is afkomstig uit ons korps. Er wordt vanuit de eenheid deelgenomen aan het landelijk overleg en inmiddels heeft onze interne inventarisatie aan ideeën landelijk de aandacht.

- In het kader van 'de aanval op de bureaucratie' via het Programma Minder regels, meer op straat van het Ministerie van V&J, politie en OM is door de Politieonderwijsraad een project uitgevoerd met als doel na te gaan in hoeverre de functiegerichte applicaties binnen het postinitiële onderwijs op een formeel wettelijke basis berusten. Het gevolg van dit onderzoek is ongeveer 25% van de 172 applicaties niet langer worden aangemerkt als verplichte certificering. Het verminderen van dit aantal verplichte certificeringen draagt bij aan het verminderen van opleidingsinspanningen door agenten, grotere inzetbaarheid en minder administratie om de verplichte certificaten te registreren.
- Het Real Time Intelligence Centre is recent van start gegaan en de doorontwikkeling staat in 2013 op de agenda. Agenten op straat worden door de meldkamer van de meest recente informatie uit verschillende politiesystemen voorzien. Politie mensen kunnen hierdoor efficiënter werken.
- ZSM laat op verscheidene manieren belangrijke mogelijkheden tot administratieve lastenverlichting zien voor de politie en loopt er in de eenheid ZWB een pilot (De Baronie). Naar verwachting vindt de implementatie in de eenheid in 2013 plaats.

Deze landelijke prioriteit maakt tevens onderdeel uit van één van de 10 geprioriteerde doelen die in het kader van de realisatie van Nationale Politie zijn geformuleerd, nl: "vermindering van de administratieve lasten".

Het controleren, identificeren en overdragen van criminele (illegale) vreemdelingen aan de strafrechtketen, conform de werkwijze Vreemdelingen in de Strafrechtketen (VRIS) en aan de vreemdelingenketen ter fine van uitzetting.

Doelstellingen

Uitvoeren van identiteitscontroles conform de WIVVG zodat de identiteit van aan de strafrechtketen en vreemdelingenketen overgedragen verdachten bekend is, zodanig dat vreemdelingrechtelijke consequenties kunnen worden verbonden aan het plegen van strafbare feiten.

Van de in PSH-V geregistreerde identiteitsonderzoeken voldoet 90% in 2014 aan de afgesproken kwaliteitseisen.

- alle naar het O.M. verzonden PV's met een niet Nederlander als verdachte worden voorzien van een vreemdelingsnummer.

Werkafspraken

Door de unit VP te realiseren:

- ondersteunen correcte identificatie en identiteitsonderzoeken
- 800 persoonsgerichte controles
- 840 objectgerichte controles
- 254 overdrachtsdossiers aan DT&V waarvan 86% voldoet aan kwaliteitseisen.

Bijlage 3 Dienstverleningsconcept

Ambitie

Landelijk zijn er 5 kernbeloftes vastgesteld die de politie gaat hanteren bij communicatie activiteiten richting burgers en medewerkers. Deze zijn vanuit een intern perspectief geformuleerd als de vijf redenen waarom de burger op ons kan vertrouwen. De formulering van onderstaande kernbeloftes richting de burgers, wordt voor een later nationaal op te starten externe campagne vertaald in een aansprekende stijl naar de burger.

Vijf redenen waarom de burger op de politie kan vertrouwen:

1. **We reageren snel en direct op een vraag of melding en handelen deze zo goed mogelijk in één keer af;**
Vaak is er al iets vervelends gebeurd voordat een ongeruste burger of slachtoffer contact opneemt of ons aanspreekt. Je voelt je verantwoordelijk om hem of haar te helpen zoals je zelf ook geholpen wilt worden. Mensen hoeven dan niet meer het gevoel te hebben dat ze 'van het kastje naar de muur' worden gestuurd.
2. **De burger kiest zelf waar, wanneer en hoe hij contact wil met de politie**
Burgers kunnen voor veel vragen, meldingen of aangiftes terecht op www.politie.nl (makkelijk en snel) of telefonisch (24/7 ook bij niet spoed). Een bezoek aan het politiebureau is dus vaak niet meer nodig. Voor complexere zaken maken we graag een afspraak. Indien nodig komen we op locatie of bij de burger thuis. Via 0900-8844 geven we graag advies op maat. Vanzelfsprekend kan de burger ook contact zoeken via een mailbericht, schriftelijk of in steeds meer wijken, via een (Direct)Tweet aan de wijkagent.
3. **Wij nemen de burger serieus en helpen hem zo goed en zo snel mogelijk**
We tonen begrip voor de situatie van een burger en gaan respectvol om met vragen, meldingen, aangiftes of klachten. We streven ernaar dat de burger in principe maar één keer zijn verhaal hoeft te doen. We zorgen voor een goede overdracht.
4. **Wij denken met de burger mee en zorgen voor een oplossing op maat**
We helpen altijd, op een persoonlijke, betrokken en professionele manier. We zorgen ervoor dat een hulpvraag ook zo goed mogelijk in een keer wordt opgelost. Dit kan ook bijvoorbeeld door te verwijzen naar de juiste instanties;
5. **We informeren de burger bij wie hij terecht kan over zijn zaak-vraag-melding en houden hem op de hoogte**
De politiemedewerker geeft altijd zijn naam, personeels- of zaaksnummer. We geven de burger juiste en tijdige informatie over (het verloop van) zijn melding – aangifte – klacht en komen gemaakte afspraken of toezeggingen ook na. Als dit door onvoorziene omstandigheden niet kan, krijgt de burger hiervan op tijd bericht.

Resultaatdoelstellingen fase 1 (te realiseren in 2012)

- Wordt tenminste 90 procent van de 112-meldingen binnen 10 seconden opgenomen. Niet- spoedeisende meldingen die op het alarmnummer 112 binnenkomen, worden altijd direct doorverbonden naar het Regionaal Service Centrum (0900-8844). Spoedeisende meldingen die via het servicenummer 0900-8844 binnenkomen worden altijd direct doorverbonden naar de meldkamer.
- Worden het landelijk servicenummer politie (0900-8844) en het alarmnummer 144 (red een dier) in tenminste 80 procent van de gevallen binnen 20 seconden opgenomen. Zo nodig wordt doorverwezen en/of doorverbonden naar geselecteerde instanties.
- Worden afspraken voor het opnemen van aangiften centraal door het Regionaal Service Centrum gepland.
- Wordt door het Regionaal Service Centrum de mogelijkheid geboden om op afspraak de aangifte telefonisch op te nemen.
- Is www.politie.nl vernieuwd en is de landelijke e-mailfunctie beschikbaar (Opmerking: deze zijn inmiddels in november 2012 in gebruik genomen).

- Wordt de burger op www.politie.nl op overzichtelijke en begrijpelijke wijze begeleid in zijn kanaalkeuze.
- Nemen politiemedewerkers met de huidige beschikbare middelen in toenemende mate op locatie aangiftes op. In ieder geval al vanaf het begin bij woninginbraken en bij bepaalde overvallen of als aangevers, om wat voor reden dan ook, niet in staat zijn om naar het politiebureau te komen.
- Kunnen burgers in ieder politiebureau met een publieksfunctie aangifte doen, ongeacht de gemeente waar het feit is gepleegd.
- Worden aangiftes overvallen, woninginbraken en straatroof snel opgenomen:
 - Straatroof direct op politiebureau
 - Woninginbraak op locatie, bij voorkeur direct (evt binnen 2x24 uur)
 - Overvallen direct op locatie of aan het bureau door de behandelend rechercheur
- Krijgen aangevers van woninginbraken binnen maximaal 2 weken van een voldoende van de zaak op de hoogte zijnde politiemedewerker persoonlijk bericht over de voortgang van het politieonderzoek.
- Is op www.politie.nl een formulier voor klachten beschikbaar en worden burgers geïnformeerd over de wijze waarop ze een (digitale) melding/klacht kunnen indienen.
- Is de politie in het geval van een spoedeisende melding (prioriteit 1) in tenminste 80 procent van de gevallen binnen 15 minuten ter plaatse.
- Is de politie bij niet-spoedeisende meldingen (prioriteit 2) in tenminste 80 procent van de gevallen binnen 30 minuten ter plaatse.
- Is voor de aanvraag van vergunningen bijzondere wetten het aantal baliefuncties voor deze specifieke taak per regionale eenheid bepaald.

Als **aanvulling** op de landelijk gestelde resultaatdoelstelling, heeft de eenheid Zeeland-West-Brabant de volgende doelstelling opgenomen:

- Er wordt altijd open gedaan bij een politielocatie, die als zodanig herkenbaar is, als er medewerkers aanwezig zijn.

Resultaatdoelstellingen fase 2 (te realiseren in 2013)

- Zijn binnen iedere regionale eenheid de openings- en aanwezigheidstijden van de politiebureaus afgestemd met het lokaal bestuur.
- Krijgen burgers buiten openingstijden/aanwezigheid contact met het Regionaal Service Centrum via een goed zichtbare, aan de buitenzijde van ieder politiebureau met een publieksfunctie aangebrachte, intercomvoorziening.
- Zijn er voor teleservice voorzieningen landelijk kwaliteitscriteria, functionele eisen en randvoorwaarden vastgesteld voor regionale spreiding, plaatsing en toepassing.
- Vervalt -na aanpassing van de wetgeving- de mogelijkheid om bij de politie aangifte te doen van vermiste reisdocumenten.
- Krijgen aangevers van alle HIC (high impact crime) delicten binnen maximaal 2 weken van een voldoende van de zaak op de hoogte zijnde politiemedewerker persoonlijk bericht over de voortgang van het politieonderzoek.
- Is de politie in het geval van een spoedeisende melding (prioriteit 1) in tenminste 85 procent van de gevallen binnen 15 minuten ter plaatse.
- Is de politie bij niet-spoedeisende meldingen (prioriteit 2) in tenminste 85 procent van de gevallen binnen 30 minuten ter plaatse.
- Vindt er in het geval van een prioriteit 3 melding binnen 24 uur door een voldoende op de hoogte zijnde medewerker terugkoppeling naar de melder plaats.
- Wordt 80 procent van de via 0900-8844 binnen gekomen informatieverzoeken direct door het Regionaal Service Centrum afgehandeld; de overige binnen een week.
- Worden terugbelverzoeken binnen twee werkdagen behandeld.

Resultaatdoelstellingen fase 3 (te realiseren in 2014)

- Zijn de basisinrichtingseisen voor de publieksruimtes van politiebureaus landelijk bepaald.
- Worden e-mails binnen 2 werkdagen beantwoord.
- Is er een internetvoorziening voor alle aangiften.
- Is de politie in het geval van een spoedeisende melding (prioriteit 1) in tenminste 90 procent van de gevallen binnen 15 minuten ter plaatse.
- Is de politie bij niet-spoedeisende meldingen (prioriteit 2) in tenminste 90 procent van de gevallen binnen 30 minuten ter plaatse.
- Is de intercomvoorziening aan de buitenzijde van de politiebureaus met een publieksruimte voorzien van een beeldverbinding met het Regionaal Service Centrum.
- Is terugmelding aan de aangever een geborgde werkwijze.
- Is terugmelding aan de melder een geborgde werkwijze.
- Kunnen de Regionale Service Centra afspraken voor het doen van aangiften plannen voor alle politiebureaus met een publieksfunctie en alle teleservice loketten in de regio.
- Verricht iedere regionale eenheid periodiek klantonderzoeken, onder meer door de inzet van mystery guests en burgerpanels.
- Wordt aan de burger het aanbod gedaan om de aangifte binnen 2 x 24 uur op te nemen (ZWB vindt dit niet ver genoeg gaan, zij wil de mogelijkheid tot het direct doen van aangifte maximaliseren!)
- Vindt geprotocolleerde telefonische uitvraag plaats (112, 0900-8844 en 144).
- Hebben aangevers/slachtoffers via www.politie.nl de beschikking over een persoonlijke internetpagina.
- Is management- en sturingsinformatie beschikbaar om de kwaliteit van de dienstverlening structureel te monitoren (en bij te stellen).
- Iedere wijkagent maakt gebruik van en is bereikbaar via social media.

Bijlage 4: Leden bestuurlijke en ambtelijke projectgroepen

Uitvoering door de ambtelijke projectgroep Integrale Veiligheid ZWB:

Dhr. F.L.C. Swinkels MM, directeur veiligheid gemeente Tilburg, voorzitter
 Mw. A.M. Demmers - van der Geest, korpschef, politie Zeeland
 Dhr. J.L.F.S. Goderie, kabinetschef, programmaleider veiligheid, gemeente Breda
 Dhr. G.J. Bommelje, beleidsmedewerker veiligheid, gemeente Vlissingen
 Mw. E. de Milliano MSc, senior beleidsadviseur integrale veiligheid, gemeente Bergen op Zoom
 Dhr. mr. F.J.A. Hustin, bestuursondersteuner openbare orde en veiligheid, gemeente Roosendaal
 Dhr. drs. P.J.F. Buijze, secretaris regionaal college, politie Zeeland
 Dhr. H.W.M.L. Schilders, hoofd RIEC
 Mw. mr. N. Hermes, officier van justitie, OM Breda - Middelburg
 Mw. mr. H.L.M. Lekkerkerker, hoofd strategie en beleid, OM Breda - Middelburg
 Mw. mr. E.J.A. Martens, beleidsmedewerker, OM Breda - Middelburg
 Mw. drs. E.R.J.M. Gaillard, beleidsmedewerker beoogd regioburgemeester, secretaris
 Dhr. drs. C.J.M. van der Heijden, senior beleidsmedewerker, politie Midden en West Brabant, redacteur

In opdracht van:

De beoogd regioburgemeester die de feitelijke aansturing in handen heeft gelegd van een bestuurlijke klankbordgroep uit ZWB:

Dhr. mr. P.G.A. Noordanus, beoogd regioburgemeester, voorzitter
 Dhr. drs. R.H. Roep, burgemeester Vlissingen
 Dhr. J.A.H. Lonink, burgemeester Terneuzen
 Dhr. mr. drs. S.W.Th. Huisman, burgemeester Oosterhout (vervangt Dhr. P.A.C.M. van der Velden, burgemeester van Breda)
 Dhr. mr. J.M.L. Niederer, burgemeester van Roosendaal
 Dhr. dr. F.A. Petter burgemeester Woudrichem
 Mw. mr. M. van der Meer Mohr, burgemeester Rucphen
 Dhr. mr. H.M.P. Hillenaar, hoofdofficier van justitie
 Dhr. J.A.J.T. Vissers, kwartiermaker, regionale eenheid ZWB
 Mw. A.M. Demmers-van der Geest, korpschef, politie Zeeland
 Mw. drs. E.R.J.M. Gaillard, secretaris